

SPECYFIKACJA TECHNICZNA WYKONANIA I ODBIORU ROBÓT

Obiekt: budynek mieszkalny wielorodzinny

Kod Wspólnego Słownika Zamówień : CPV 45453000-7

Temat opracowania: wykonanie naprawy wad i usterek dotyczących zalewania piwnic w budynku mieszkalnym wielorodzinnym

Branża: remontowo-budowlana

Adres: 11-730 Mikołajki, ul. Ptasia 14 B

Inwestor: Zakład Usług Komunalnych Spółka z o.o.

Adres Inwestora: 11-730 Mikołajki , ul. Warszawska 32

Biuro Projektowe: W-ART. Centrum Zabezpieczania Budowli
10-712 Olsztyn, ul. Zodiakalna 5

Sporządził: mgr inż. Zbigniew Siatkowski

Olsztyn styczeń 2018 r.

OGÓLNA SPECYFIKACJA TECHNICZNA (OST-00)

1. CZĘŚĆ OGÓLNA

1.1. Nazwa nadana zamówieniu przez Zamawiającego

Przedmiotem niniejszej ogólnej specyfikacji technicznej (OST-00) są wymagania ogólne dotyczące wykonania i odbioru robót zadań pod nazwą :

„ Wykonanie naprawy wad i usterek dotyczących zalewania piwnic w budynku mieszkalnym wielorodzinnym, 10-730 Mikołajki, ul. Ptasia 14 B, dz. nr 350/47”

Investor :

Zakład Usług Komunalnych Spółka z o.o., 11-730 Mikołajki, ul. Warszawska 32

1.2. Zakres stosowania OST-00

Ogólna specyfikacja techniczna stanowi obowiązującą podstawę opracowania szczegółowej specyfikacji technicznych stosowanych jako dokument przetargowy i kontraktowy przy zleceniu i realizacji **całości robót** powyższego zadania o zakresie określonym w p. 1.3.

1.3. Zakres robót objętych OST

Ustalenia zawarte w niniejszej specyfikacji obejmują wymagania ogólne, wspólne dla robót objętych **szczegółowymi specyfikacjami technicznymi (SST)** opracowanymi dla następujących elementów robót związanych z realizacją zadania:

- | | | | |
|---|---------------|---|---|
| - | SST-01 | - | Roboty przygotowawcze i rozbiórkowe |
| - | SST-02 | - | Roboty ziemne |
| - | SST-03 | - | Drenaż |
| - | SST-04 | - | Izolacja pionowa ścian zewnętrzna i wewnętrzna, izolacja pozioma, izolacja styku ława-posadzka |
| - | SST-05 | - | Nawierzchnia z kostki brukowej betonowej gr. 6 cm |

1.4. Określenia podstawowe

Użyte w OST i SST wymienione poniżej określenia należy rozumieć w każdym przypadku następująco:

1.4.1. Dziennik budowy – zeszyt z ponumerowanymi stronami, opatrzony pieczęcią organu wydającego, wydany zgodnie z obowiązującymi przepisami, stanowiący urzędowy dokument przebiegu robót budowlanych, służący do notowania zdarzeń i okoliczności zachodzących w toku wykonywania robót, rejestrowania dokonywanych odbiorów robót, przekazywania poleceń i innej korespondencji technicznej pomiędzy inspektorem nadzoru/Zarządzającym, Wykonawcą i projektantem.

1.4.2. Zarządzający realizacją budowy – osoba prawna lub fizyczna określona w istotnych postanowieniach budowy wymieniona w danych kontraktowych (wyznaczona przez Zamawiającego, o której wyznaczeniu poinformowany jest Wykonawca), odpowiedzialna za nadzorowanie robót i administrowanie kontraktem w zakresie określonym w udzielonym pełnomocnictwie.

1.4.3. Kierownik budowy - osoba wyznaczona przez Wykonawcę, upoważniona do kierowania robotami i do występowania w jego imieniu w sprawach realizacji kontraktu.

1.4.4. Inspektor nadzoru inwestorskiego – osoba, której Inwestor powierza nadzór nad budową obiektu budowlanego. Reprezentuje on interesy Inwestora na budowie i wykonuje bieżącą kontrolę jakości i ilości wykonanych robót, bierze udział w odbiorach częściowych oraz w odbiorze gotowego obiektu.

1.4.5. Projektant - uprawniona osoba prawna lub fizyczna będąca autorem dokumentacji projektowej.

1.4.6. Obmiar robót - pomiar wykonywanych robót budowlanych dokonywany w celu weryfikacji ich ilości w przypadku zmiany parametrów przyjętych w przedmiarze robót albo obliczenia wartości robót dodatkowych nie objętych przedmiarem.

1.4.7. Przedmiar robót – zestawienie przewidzianych do wykonania robót podstawowych w kolejności technologicznej ich wykonania ze szczegółowym opisem, wyliczeniem i zestawieniem ilości jednostek przedmiarowych robót podstawowych (ze wskazaniem SST wykonania i odbioru robót budowlanych)

1.4.8. Wyroby budowlane – wyroby w rozumieniu przepisów o wyrobach budowlanych, wytworzone w celu wbudowania, wmontowania, zainstalowania lub zastosowania w sposób trwały w obiekcie budowlanym.

1.4.9. Odbiór częściowy (robót budowlanych) – nazwa odbioru robót ulegających zakryciu i zanikających a także dokonywanie prób i sprawdzeń instalacji, urządzeń technicznych i przewodów kominowych. Odbiorem częściowym nazywa się także odbiór części obiektu budowlanego wykonanego w stanie nadającym się do użytkowania, przed zgłoszeniem do odbioru całego obiektu budowlanego, który jest traktowany jako odbiór końcowy.

1.4.10. Odbiór gotowego obiektu budowlanego – formalna nazwa czynności zwanych też odbiorem końcowym, polegającym na protokolarnym przyjęciu (odbiorze) od wykonawcy gotowego obiektu budowlanego przez osobę lub grupę osób wyznaczonych przez inwestora ale nie będącą inspektorem nadzoru inwestorskiego na tej budowie. Odbioru dokonuje się po zgłoszeniu przez kierownika budowy faktu zakończenia robót budowlanych, łącznie z zagospodarowaniem i uporządkowaniem terenu budowy oraz po przygotowaniu przez niego dokumentacji powykonawczej.

1.4.11. Wspólny Słownik Zamówień – system klasyfikacji produktów, usług i robót budowlanych stworzony na potrzeby zamówień publicznych obowiązujący we wszystkich krajach Unii Europejskiej. Zgodnie z Rozporządzeniem 2151/2003 stosowanie kodów CPV dla określenia przedmiotu zamówienia jest obowiązkowe od 20.12.2003 r. Słownik określa grupy, klasy i kategorie robót.

1.4.12. Normy europejskie – oznaczają normy przyjęte przez Europejski Komitet Standaryzacji (CEN) jako standardy europejskie (EN).

1.4.13. Certyfikat zgodności – jest to dokument wydany przez notyfikowaną jednostkę certyfikującą potwierdzający, że wyrób i proces jego wytwarzania są zgodne ze zharmonizowaną specyfikacją techniczną.

1.4.14. Deklaracja zgodności – oświadczenie producenta stwierdzające jego wyłączną odpowiedzialność, że wyrób jest zgodny ze zharmonizowaną specyfikacją techniczną.

1.4.15. Przetargowa dokumentacja projektowa - część dokumentacji projektowej, która wskazuje lokalizację, charakterystykę i wymiary obiektu będącego przedmiotem robót.

1.4.16. Dokumentacja powykonawcza budowy – składa się z dokumentacji budowy z naniesionymi zmianami w projekcie budowlanym i wykonawczymi dokonanymi w trakcie wykonywania robót z także z geodezyjnej dokumentacji powykonawczej i innych dokumentów.

1.4.17. Teren budowy - teren udostępniony przez Zamawiającego dla wykonania na nim robót oraz inne miejsca wymienione w kontrakcie jako tworzące część terenu budowy.

1.4.18. Zadanie budowlane - część przedsięwzięcia budowlanego, stanowiąca odrębną całość konstrukcyjną lub technologiczną, zdolną do samodzielnego pełnienia funkcji techniczno-użytkowych. Zadanie może polegać na wykonywaniu robót związanych z budową, modernizacją/ przebudową, utrzymaniem oraz ochroną budowli drogowej lub jej elementu.

1.5. Ogólne wymagania dotyczące robót

Wykonawca jest odpowiedzialny za jakość wykonanych robót, bezpieczeństwo wszelkich czynności na terenie budowy, metody użyte przy budowie oraz za ich zgodność z dokumentacją projektową, SST i poleceniami Zarządzającego/Inspektora Nadzoru.

1.5.1. Informacja o terenie budowy oraz jego przekazaniu dla Wykonawcy

Budynek, w którym planowane jest wykonanie powyższego zakresu robót zlokalizowany jest w miejscowości Mikołajki , ul. Ptasia 14 B, działka nr 350/47. Teren lokalizacji jest całkowicie zagospodarowany i posiada bezpośrednie dojsście i dojazdy. Teren posiada pełne uzbrojenie w sieci wod. – kan.,

Zamawiający w terminie określonym w dokumentach kontraktowych przekaże Wykonawcy teren budowy wraz ze wszystkimi wymaganymi uzgodnieniami prawnymi i administracyjnymi.

1.5.2. Dokumentacja projektowa

Dokumentacja projektowa zostanie przekazana Wykonawcy

1.5.3. Zgodność robót z dokumentacją projektową i SST

Dokumentacja projektowa, SST i wszystkie dodatkowe dokumenty przekazane Wykonawcy przez Zarządzającego realizacją budowy stanowią część umowy, a wymagania określone w choćby jednym z nich są obowiązujące dla Wykonawcy tak jakby zawarte były w całej dokumentacji.

W przypadku rozbieżności w ustaleniach poszczególnych dokumentów obowiązuje kolejność ich ważności wymieniona w „Kontraktowych warunkach ogólnych” („Ogólnych warunkach umowy”).

Wykonawca nie może wykorzystywać błędów lub opuszczeń w dokumentach kontraktowych, a o ich wykryciu winien natychmiast powiadomić Zarządzającego realizacją budowy, który podejmie decyzję o wprowadzeniu odpowiednich zmian i poprawek.

W przypadku rozbieżności, wymiary podane na piśmie są ważniejsze od wymiarów określonych na podstawie odczytu ze skali rysunku.

Wszystkie wykonane roboty i dostarczone materiały będą zgodne z dokumentacją projektową i SST.

W przypadku, gdy materiały lub roboty nie będą w pełni zgodne z dokumentacją projektową lub SST i wpłynie to na niezadowalającą jakość elementu budowli, to takie materiały zostaną zastąpione innymi, a elementy budowli rozebrane i wykonane ponownie na koszt Wykonawcy.

1.5.4. Zabezpieczenie terenu budowy

Wykonawca jest zobowiązany do zabezpieczenia terenu budowy w okresie trwania realizacji kontraktu aż do zakończenia i odbioru ostatecznego robót.

Wykonawca dostarczy, zainstaluje i będzie utrzymywać w miarę potrzeby tymczasowe urządzenia zabezpieczające, w tym: ogrodzenia, poręcze, oświetlenie, sygnały i znaki ostrzegawcze oraz wszelkie inne środki niezbędne do ochrony robót, wygody społeczności i innych.

W miejscach przylegających do dróg otwartych dla ruchu, Wykonawca ogrodzi lub wyraźnie oznakuje teren budowy, w sposób uzgodniony z Zarządzającym realizacją budowy.

Wjazdy i wyjazdy z terenu budowy przeznaczone dla pojazdów i maszyn pracujących przy realizacji robót, Wykonawca odpowiednio oznakuje w sposób uzgodniony z Zarządzającym realizacją budowy.

Fakt przystąpienia do robót Wykonawca obwieści publicznie przed ich rozpoczęciem w sposób uzgodniony z Zarządzającym realizacją budowy oraz przez umieszczenie, w miejscach i ilościach określonych przez Zarządzającego realizacją budowy, tablic informacyjnych, których treść będzie zatwierdzona przez Zarządzającego . Tablice informacyjne będą utrzymywane przez Wykonawcę w dobrym stanie przez cały okres realizacji robót.

Koszt zabezpieczenia terenu budowy nie podlega odrębnej zapłacie i przyjmuje się, że jest włączony w cenę kontraktową.

1.5.5. Ochrona środowiska w czasie wykonywania robót

Wykonawca ma obowiązek znać i stosować w czasie prowadzenia robót wszelkie przepisy dotyczące ochrony środowiska naturalnego.

W okresie trwania budowy i wykańczania robót Wykonawca będzie:

- a) utrzymywać teren budowy i wykopy w stanie bez wody stojącej,
- b) podejmować wszelkie uzasadnione kroki mające na celu stosowanie się do przepisów i norm dotyczących ochrony środowiska na terenie i wokół terenu budowy oraz będzie unikać uszkodzeń lub uciążliwości dla osób lub dóbr publicznych i innych, a wynikających z nadmiernego hałasu, wibracji, zanieczyszczenia lub innych przyczyn powstałych w następstwie jego sposobu działania.

1.5.6. Ochrona przeciwpożarowa

Wykonawca będzie przestrzegać przepisów ochrony przeciwpożarowej.

Wykonawca będzie utrzymywać, wymagany na podstawie odpowiednich przepisów sprawny sprzęt przeciwpożarowy, na terenie baz produkcyjnych, w pomieszczeniach biurowych, mieszkalnych, magazynach oraz w maszynach i pojazdach.

Materiały łatwopalne będą składowane w sposób zgodny z odpowiednimi przepisami i zabezpieczone przed dostępem osób trzecich.

Wykonawca będzie odpowiedzialny za wszelkie straty spowodowane pożarem wywołanym jako rezultat realizacji robót albo przez personel Wykonawcy.

1.5.7. Materiały szkodliwe dla otoczenia

Materiały, które w sposób trwały są szkodliwe dla otoczenia, nie będą dopuszczone do użycia.

Nie dopuszcza się użycia materiałów wywołujących szkodliwe promieniowanie o stężeniu większym od dopuszczalnego, określonego odpowiednimi przepisami.

Wszelkie materiały odpadowe użyte do robót będą miały aprobatę techniczną wydaną przez uprawnioną jednostkę, jednoznacznie określającą brak szkodliwego oddziaływania tych materiałów na środowisko.

Materiały, które są szkodliwe dla otoczenia tylko w czasie robót, a po zakończeniu robót ich szkodliwość zanika (np. materiały pyłaste) mogą być użyte pod warunkiem przestrzegania wymagań technologicznych wbudowania. Jeżeli wymagają tego odpowiednie przepisy Wykonawca powinien otrzymać zgodę na użycie tych materiałów od właściwych organów administracji państwowej.

Jeżeli Wykonawca użył materiałów szkodliwych dla otoczenia zgodnie ze specyfikacjami, a ich użycie spowodowało jakiegokolwiek zagrożenie środowiska, to konsekwencje tego poniesie Zamawiający.

1.5.8. Ochrona własności publicznej i prywatnej

Wykonawca odpowiada za ochronę instalacji na powierzchni ziemi i za urządzenia podziemne, takie jak rurociągi, kable itp. oraz uzyska od odpowiednich władz będących właścicielami tych urządzeń potwierdzenie informacji dostarczonych mu przez Zamawiającego w ramach planu ich lokalizacji. Wykonawca zapewni właściwe oznaczenie i zabezpieczenie przed uszkodzeniem tych instalacji i urządzeń w czasie trwania budowy.

Jeżeli teren budowy przylega do terenów z zabudową mieszkaniową, Wykonawca będzie realizować roboty w sposób powodujący minimalne niedogodności dla mieszkańców. Wykonawca odpowiada za wszelkie uszkodzenia zabudowy mieszkaniowej w sąsiedztwie budowy, spowodowane jego działalnością.

1.5.9. Ograniczenie obciążeń osi pojazdów

Wykonawca będzie stosować się do ustawowych ograniczeń nacisków osi na drogach publicznych przy transporcie materiałów i wyposażenia na i z terenu robót. Wykonawca uzyska wszelkie niezbędne zezwolenia i uzgodnienia od właściwych władz co do przewozu nietypowych wagowo ładunków (ponadnormatywnych) i o każdym takim przewozie będzie powiadamiał

Zarządzającego realizacją budowy. Zarządzający realizacją budowy może polecić, aby pojazdy nie spełniające tych warunków zostały usunięte z terenu budowy.

1.5.10. Bezpieczeństwo i higiena pracy

Podczas realizacji robót Wykonawca będzie przestrzegać przepisów dotyczących bezpieczeństwa i higieny pracy.

W szczególności Wykonawca ma obowiązek zadbać, aby personel nie wykonywał pracy w warunkach niebezpiecznych, szkodliwych dla zdrowia oraz nie spełniających odpowiednich wymagań sanitarnych.

Wykonawca zapewni i będzie utrzymywał wszelkie urządzenia zabezpieczające, socjalne oraz sprzęt i odpowiednią odzież dla ochrony życia i zdrowia osób zatrudnionych na budowie oraz dla zapewnienia bezpieczeństwa publicznego.

Uznaje się, że wszelkie koszty związane z wypełnieniem wymagań określonych powyżej nie podlegają odrębnej zapłacie i są uwzględnione w cenie kontraktowej.

1.5.11. Ochrona i utrzymanie robót

Wykonawca będzie odpowiadał za ochronę robót i za wszelkie materiały i urządzenia używane do robót od daty rozpoczęcia do daty wydania potwierdzenia zakończenia robót przez Zarządzającego realizacją budowy.

Wykonawca będzie utrzymywać roboty do czasu odbioru ostatecznego. Utrzymanie powinno być prowadzone w taki sposób, aby budowla drogowa lub jej elementy były w zadowalającym stanie przez cały czas, do momentu odbioru ostatecznego.

1.5.12. Równoważność norm i zbiorów przepisów prawnych

Gdziekolwiek w dokumentach kontraktowych powołane są konkretne normy i przepisy, które spełniać mają materiały, sprzęt i inne towary oraz wykonane i zbadane roboty, będą obowiązywać postanowienia najnowszego wydania lub poprawionego wydania tych norm i przepisów o ile w warunkach kontraktu nie postanowiono inaczej. W przypadku gdy powołane normy i przepisy są państwowymi lub odnoszą się do konkretnego kraju lub regionu, mogą być również stosowane inne odpowiednie normy zapewniające równy lub wyższy poziom wykonania niż powołane normy lub przepisy, pod warunkiem ich sprawdzenia i pisemnego zatwierdzenia przez Zarządzającego realizacją budowy. Różnice pomiędzy powołanymi normami a ich proponowanymi zamiennikami muszą być dokładnie opisane przez Wykonawcę i przedłożone Zarządzającemu realizacją budowy do zatwierdzenia.

1.5.13. Wykopaliska

Wszelkie wykopaliska, monety, przedmioty wartościowe, budowle oraz inne pozostałości o znaczeniu geologicznym lub archeologicznym odkryte na terenie budowy będą uważane za własność Zamawiającego. Wykonawca zobowiązany jest powiadomić Zarządzającego realizacją budowy i postępować zgodnie z jego poleceniami. Jeżeli w wyniku tych poleceń Wykonawca poniesie koszty i/lub wystąpią opóźnienia w robotach, Inżynier/ Kierownik projektu po uzgodnieniu z Zamawiającym i Wykonawcą ustali wydłużenie czasu wykonania robót i/lub wysokość kwoty, o którą należy zwiększyć cenę kontraktową.

1.6. Zaplecze Zamawiającego (o ile warunki kontraktu przewidują realizację)

Wykonawca zobowiązany jest zabezpieczyć Zamawiającemu, pomieszczenia biurowe, sprzęt, transport oraz inne urządzenia towarzyszące.

2. WYMAGANIA ODNOŚNIE MATERIAŁÓW

2.1. Źródła uzyskania materiałów

Co najmniej na trzy tygodnie przed zaplanowanym wykorzystaniem jakichkolwiek materiałów przeznaczonych do robót, Wykonawca przedstawi Zarządzającemu do zatwierdzenia, szczegółowe informacje dotyczące proponowanego źródła wytwarzania, zamawiania lub wydobywania tych materiałów jak również odpowiednie świadectwa badań laboratoryjnych oraz próbki materiałów.

Zatwierdzenie partii materiałów z danego źródła nie oznacza automatycznie, że wszelkie materiały z danego źródła uzyskają zatwierdzenie.

Wykonawca zobowiązany jest do prowadzenia badań w celu wykazania, że materiały uzyskane z dopuszczonego źródła w sposób ciągły spełniają wymagania SST w czasie realizacji robót.

2.2. Pozyskiwanie ewentualnych materiałów miejscowych

Wykonawca odpowiada za uzyskanie pozwoleń od właścicieli i odnośnych władz na pozyskanie materiałów ze źródeł miejscowych włączając w to źródła wskazane przez Zamawiającego i jest zobowiązany dostarczyć Zarządzającemu wymagane dokumenty przed rozpoczęciem eksploatacji źródła.

Wykonawca ponosi odpowiedzialność za spełnienie wymagań ilościowych i jakościowych materiałów pochodzących ze źródeł miejscowych.

Wykonawca ponosi wszystkie koszty, z tytułu wydobycia materiałów, dzierżawy i inne jakie okażą się potrzebne w związku z dostarczeniem materiałów do robót.

Wykonawca nie będzie prowadzić żadnych wykopów w obrębie terenu budowy poza tymi, które zostały wyszczególnione w dokumentach umowy, chyba, że uzyska na to pisemną zgodę Zarządzającego realizacją budowy.

2.3. Materiały nie odpowiadające wymaganiom

Materiały nie odpowiadające wymaganiom zostaną przez Wykonawcę wywiezione z terenu budowy i złożone w miejscu wskazanym przez Zarządzającego realizacją budowy. Jeśli Zarządzający zezwoli Wykonawcy na użycie tych materiałów do innych robót, niż te dla których zostały zakupione, to koszt tych materiałów zostanie odpowiednio przewartościowany (skorygowany) przez Zarządzającego realizacją budowy.

Każdy rodzaj robót, w którym znajdują się nie zbadane i nie zaakceptowane materiały, Wykonawca wykonuje na własne ryzyko, licząc się z odmową jego przyjęcia, usunięciem i niezaplaceniem.

2.4. Wariantowe stosowanie materiałów

Jeśli dokumentacja projektowa lub SST przewidują możliwość wariantowego zastosowania rodzaju materiału w wykonywanych robotach, Wykonawca powiadomi Zarządzającego realizacją budowy o swoim zamiarze co najmniej 3 tygodnie przed użyciem tego materiału, albo w okresie dłuższym, jeśli będzie to potrzebne z uwagi na wykonanie badań wymaganych przez Zarządzającego realizacją budowy. Wybrany i zaakceptowany rodzaj materiału nie może być później zmieniany bez zgody Zarządzającego realizacją budowy.

2.5. Przechowywanie i składowanie materiałów

Wykonawca zapewni, aby tymczasowo składowane materiały, do czasu gdy będą one użyte do robót, były zabezpieczone przed zanieczyszczeniami, zachowały swoją jakość i właściwości i były dostępne do kontroli przez Zarządzającego realizacją budowy.

Miejsca czasowego składowania materiałów będą zlokalizowane w obrębie terenu budowy w miejscach uzgodnionych z Zarządzającym realizacją budowy lub poza terenem budowy w miejscach zorganizowanych przez Wykonawcę i zaakceptowanych przez Zarządzającego realizacją budowy.

3. WYMAGANIA ODNOŚNIE SPRZĘTU

Wykonawca jest zobowiązany do używania jedynie takiego sprzętu, który nie spowoduje niekorzystnego wpływu na jakość wykonywanych robót. Sprzęt używany do robót powinien być zgodny z ofertą Wykonawcy i powinien odpowiadać pod względem typów i ilości wskazaniom zawartym w SST, PZJ lub projekcie organizacji robót, zaakceptowanym przez Zarządzającego realizacją budowy; w przypadku braku ustaleń w wymienionych wyżej dokumentach, sprzęt powinien być uzgodniony i zaakceptowany przez Zarządzającego .

Liczba i wydajność sprzętu powinny gwarantować przeprowadzenie robót, zgodnie z zasadami określonymi w dokumentacji projektowej, SST i wskazaniach Zarządzającego.

Sprzęt będący własnością Wykonawcy lub wynajęty do wykonania robót ma być utrzymywany w dobrym stanie i gotowości do pracy. Powinien być zgodny z normami ochrony środowiska i przepisami dotyczącymi jego użytkowania.

Jakikolwiek sprzęt, maszyny, urządzenia i narzędzia nie gwarantujące zachowania warunków umowy, zostaną przez Zarządzającego realizacją budowy zdyskwalifikowane i nie dopuszczone do robót.

4. TRANSPORT

Wykonawca jest zobowiązany do stosowania jedynie takich środków transportu, które nie wpłyną niekorzystnie na jakość wykonywanych robót i właściwości przewożonych materiałów.

Liczba środków transportu powinna zapewniać prowadzenie robót zgodnie z zasadami określonymi w dokumentacji projektowej, SST i wskazaniach Zarządzającego, w terminie przewidzianym umową.

Przy ruchu na drogach publicznych pojazdy będą spełniać wymagania dotyczące przepisów ruchu drogowego w odniesieniu do dopuszczalnych nacisków na oś i innych parametrów technicznych. Środki transportu nie spełniające tych warunków mogą być dopuszczone przez Zarządzającego realizacją budowy, pod warunkiem przywrócenia stanu pierwotnego użytkowanych odcinków dróg na koszt Wykonawcy.

Wykonawca będzie usuwać na bieżąco, na własny koszt, wszelkie zanieczyszczenia, uszkodzenia spowodowane jego pojazdami na drogach publicznych oraz dojazdach do terenu budowy.

5. WYMAGANIA DOTYCZĄCE WYKONANIA ROBÓT

Wykonawca jest odpowiedzialny za prowadzenie robót zgodnie z warunkami umowy oraz za jakość zastosowanych materiałów i wykonywanych robót, za ich zgodność z dokumentacją projektową, wymaganiami SST, PZJ, projektem organizacji robót opracowanym przez Wykonawcę oraz poleceniami Zarządzającego realizacją budowy.

Wykonawca jest odpowiedzialny za stosowane metody wykonywania robót.

Wykonawca jest odpowiedzialny za dokładne wytyczenie w planie i wyznaczenie wysokości wszystkich elementów robót zgodnie z wymiarami i rzędnymi określonymi w dokumentacji projektowej lub przekazanymi na piśmie przez Zarządzającego realizacją budowy.

Błędy popełnione przez Wykonawcę w wytyczeniu i wyznaczeniu robót zostaną, usunięte przez Wykonawcę na własny koszt, z wyjątkiem, kiedy dany błąd okaże się skutkiem błędu zawartego w danych dostarczonych Wykonawcy na piśmie przez Zarządzającego.

Sprawdzenie wytyczenia robót lub wyznaczenia wysokości przez Zarządzającego nie zwalnia Wykonawcy od odpowiedzialności za ich dokładność.

Polecenia Zarządzającego realizacją budowy powinny być wykonywane przez Wykonawcę w czasie określonym przez Zarządzającego realizacją budowy, pod groźbą zatrzymania robót. Skutki finansowe z tego tytułu poniesie Wykonawca.

6. KONTROLA JAKOŚCI ROBÓT

6.1. Program zapewnienia jakości

Wykonawca jest zobowiązany opracować i przedstawić do akceptacji Zarządzającego program zapewnienia jakości. W programie zapewnienia jakości Wykonawca powinien określić, zamierzony sposób wykonywania robót, możliwości techniczne, kadrowe i plan organizacji robót gwarantujący wykonanie robót zgodnie z dokumentacją projektową, SST oraz ustaleniami.

6.2. Zasady kontroli jakości robót

Celem kontroli robót będzie takie sterowanie ich przygotowaniem i wykonaniem, aby osiągnąć założoną jakość robót.

Wykonawca jest odpowiedzialny za pełną kontrolę robót i jakości materiałów. Wykonawca zapewni odpowiedni system kontroli, włączając personel, laboratorium, sprzęt, zaopatrzenie i wszystkie urządzenia niezbędne do pobierania próbek i badań materiałów oraz robót.

Przed zatwierdzeniem systemu kontroli Zarządzający może zażądać od Wykonawcy przeprowadzenia badań w celu zademonstrowania, że poziom ich wykonywania jest zadowalający.

Wykonawca będzie przeprowadzać pomiary i badania materiałów oraz robót z częstotliwością zapewniającą stwierdzenie, że roboty wykonano zgodnie z wymaganiami zawartymi w dokumentacji projektowej i SST

Wykonawca dostarczy Zarządzającemu świadectwa, że wszystkie stosowane urządzenia i sprzęt badawczy posiadają ważną legalizację, zostały prawidłowo wykalibrowane i odpowiadają wymaganiom norm określających procedury badań.

Zarządzający realizacją budowy będzie mieć nieograniczony dostęp do pomieszczeń laboratoryjnych, w celu ich inspekcji.

Zarządzający realizacją budowy będzie przekazywać Wykonawcy pisemne informacje o jakichkolwiek niedociągnięciach dotyczących urządzeń laboratoryjnych, sprzętu, zaopatrzenia laboratorium, pracy personelu lub metod badawczych. Jeżeli niedociągnięcia te będą tak poważne, że mogą wpłynąć ujemnie na wyniki badań, Zarządzający realizacją budowy natychmiast wstrzyma użycie do robót badanych materiałów i dopuści je do użycia dopiero wtedy, gdy niedociągnięcia w pracy laboratorium Wykonawcy zostaną usunięte i stwierdzona zostanie odpowiednia jakość tych materiałów.

Wszystkie koszty związane z organizowaniem i prowadzeniem badań materiałów ponosi Wykonawca.

6.3. Badania i pomiary

Wszystkie badania i pomiary będą przeprowadzone zgodnie z wymaganiami norm. W przypadku, gdy normy nie obejmują jakiegokolwiek badania wymaganego w SST, stosować można wytyczne krajowe, albo inne procedury, zaakceptowane przez Zarządzającego.

Przed przystąpieniem do pomiarów lub badań, Wykonawca powiadomi Zarządzającego o rodzaju, miejscu i terminie pomiaru lub badania. Po wykonaniu pomiaru lub badania, Wykonawca przedstawi na piśmie ich wyniki do akceptacji Zarządzającego.

6.4. Raporty z badań

Wykonawca będzie przekazywać Zarządzającemu realizacją budowy kopie raportów z wynikami badań jak najszybciej, nie później jednak niż w terminie określonym w programie zapewnienia jakości.

Wyniki badań (kopie) będą przekazywane Zarządzającemu realizacją budowy na formularzach według dostarczonego przez niego wzoru lub innych, przez niego zaakceptowanych.

6.5. Badania prowadzone przez Zarządzającego realizacją budowy

Zarządzający realizacją budowy jest uprawniony do dokonywania kontroli, pobierania próbek i badania materiałów w miejscu ich wytwarzania/pozyskiwania, a Wykonawca i producent materiałów powinien udzielić mu niezbędnej pomocy.

Zarządzający realizacją budowy, dokonując weryfikacji systemu kontroli robót prowadzonego przez Wykonawcę, poprzez między innymi swoje badania, będzie oceniać zgodność materiałów i robót z wymaganiami SST na podstawie wyników własnych badań kontrolnych jak i wyników badań dostarczonych przez Wykonawcę.

6.6. Certyfikaty i deklaracje

Zarządzający realizacją budowy może dopuścić do użycia tylko te materiały, które posiadają: deklarację zgodności lub certyfikat zgodności z:

- Polską Normą lub
- aprobatą techniczną, w przypadku wyrobów, dla których nie ustanowiono Polskiej Normy i które spełniają wymogi SST.

W przypadku materiałów, dla których ww. dokumenty są wymagane przez SST, każda partia dostarczona do robót będzie posiadać te dokumenty, określające w sposób jednoznaczny jej cechy.

Produkty przemysłowe muszą posiadać ww. dokumenty wydane przez producenta, a w razie potrzeby poparte wynikami badań wykonanych przez niego. Kopie wyników tych badań będą dostarczone przez Wykonawcę Zarządzającemu realizacją budowy.

Jakiegokolwiek materiały, które nie spełniają tych wymagań będą odrzucone.

6.8. Dokumenty budowy

6.8.1 Dziennik budowy

Dziennik budowy jest wymaganym dokumentem prawnym obowiązującym Zamawiającego i Wykonawcę w okresie od przekazania Wykonawcy terenu budowy do końca okresu gwarancyjnego. Odpowiedzialność za prowadzenie dziennika budowy zgodnie z obowiązującymi przepisami spoczywa na Wykonawcy.

Zapisy w dzienniku budowy będą dokonywane na bieżąco i będą dotyczyć przebiegu robót, stanu bezpieczeństwa ludzi i mienia oraz technicznej i gospodarczej strony budowy.

Każdy zapis w dzienniku budowy będzie opatrzony datą jego dokonania, podpisem osoby, która dokonała zapisu, z podaniem jej imienia i nazwiska oraz stanowiska służbowego. Zapisy będą czytelne, dokonane trwałą techniką, w porządku chronologicznym, bezpośrednio jeden pod drugim, bez przerw.

Załączone do dziennika budowy protokoły i inne dokumenty będą oznaczone kolejnym numerem załącznika i opatrzone datą i podpisem Wykonawcy i Inżyniera/ Kierownika projektu.

Do dziennika budowy należy wpisywać w szczególności:

- datę przekazania Wykonawcy terenu budowy,
- datę przekazania przez Zamawiającego dokumentacji projektowej,
- datę uzgodnienia przez Zarządzającego realizacją budowy programu zapewnienia jakości i harmonogramów robót,
- terminy rozpoczęcia i zakończenia poszczególnych elementów robót,
- przebieg robót, trudności i przeszkody w ich prowadzeniu, okresy i przyczyny przerw w robotach,
- uwagi i polecenia Zarządzającego realizacją budowy,
- daty zarządzenia wstrzymania robót, z podaniem powodu,
- zgłoszenia i daty odbiorów robót zanikających i ulegających zakryciu, częściowych i ostatecznych odbiorów robót,
- wyjaśnienia, uwagi i propozycje Wykonawcy,
- stan pogody i temperaturę powietrza w okresie wykonywania robót podlegających ograniczeniom lub wymaganiom szczególnym w związku z warunkami klimatycznymi,

- zgodność rzeczywistych warunków geotechnicznych z ich opisem w dokumentacji projektowej,
- dane dotyczące czynności geodezyjnych (pomiarowych) dokonywanych przed i w trakcie wykonywania robót,
- dane dotyczące sposobu wykonywania zabezpieczenia robót,
- dane dotyczące jakości materiałów, pobierania próbek oraz wyniki przeprowadzonych badań z podaniem, kto je przeprowadzał,
- wyniki prób poszczególnych elementów budowli z podaniem, kto je przeprowadzał,
- inne istotne informacje o przebiegu robót.

Propozycje, uwagi i wyjaśnienia Wykonawcy, wpisane do dziennika budowy będą przedłożone Zarządzającemu realizacją budowy do ustosunkowania się.

Decyzje Zarządzającego realizacją budowy wpisane do dziennika budowy Wykonawca podpisuje z zaznaczeniem ich przyjęcia lub zajęciem stanowiska.

Wpis projektanta do dziennika budowy obliguje Zarządzającego realizacją budowy do ustosunkowania się. Projektant nie jest jednak stroną umowy i nie ma uprawnień do wydawania poleceń Wykonawcy robót.

6.8.2 Książka obmiarów

Książka obmiarów stanowi dokument pozwalający na rozliczenie faktycznego postępu każdego z elementów robót. Obmiary wykonanych robót przeprowadza się w sposób ciągły w jednostkach przyjętych w kosztorysie i wpisuje do książki obmiarów.

6.8.3 Pozostałe dokumenty budowy

Do dokumentów budowy zalicza się (oprócz wyżej wymienionych) następujące dokumenty:

- a) pozwolenie na realizację zadania budowlanego,
- b) protokoły przekazania terenu budowy,
- c) umowy cywilno-prawne z osobami trzecimi i inne umowy cywilno-prawne,
- d) protokoły odbioru robót,
- e) protokoły z narad i ustaleń,
- f) korespondencję na budowie.

Przechowywanie dokumentów budowy

Dokumenty budowy będą przechowywane na terenie budowy w miejscu odpowiednio zabezpieczonym.

Zaginięcie któregośkolwiek z dokumentów budowy spowoduje jego natychmiastowe odtworzenie w formie przewidzianej prawem.

Wszelkie dokumenty budowy będą zawsze dostępne dla Zarządzającego realizacją budowy i przedstawiane do wglądu na życzenie Zamawiającego.

7. OBMIAR ROBÓT

7.1. Ogólne zasady obmiaru robót

Obmiar robót będzie określać faktyczny zakres wykonywanych robót zgodnie z dokumentacją projektową i SST, w jednostkach ustalonych w kosztorysie.

Obmiaru robót dokonuje Wykonawca po pisemnym powiadomieniu Inżyniera/ Kierownika projektu o zakresie obmierzanych robót i terminie obmiaru, co najmniej na 3 dni przed tym terminem.

Wyniki obmiaru będą wpisane do książki obmiarów.

Jakikolwiek błąd lub przeoczenie (opuszczenie) w ilościach podanych w ślepym kosztorysie lub gdzie indziej w SST nie zwalnia Wykonawcy od obowiązku ukończenia wszystkich robót. Błędne dane zostaną poprawione wg instrukcji Zarządzającego realizacją budowy na piśmie.

Obmiar gotowych robót będzie przeprowadzony z częstością wymaganą do celu miesięcznej płatności na rzecz Wykonawcy lub w innym czasie określonym w umowie lub oczekiwanym przez Wykonawcę i Zarządzającego realizacją budowy.

7.5. Czas przeprowadzenia obmiaru

Obmiary będą przeprowadzone przed częściowym lub ostatecznym odbiorem odcinków robót, a także w przypadku występowania dłuższej przerwy w robotach.

Obmiar robót zanikających przeprowadza się w czasie ich wykonywania.

Obmiar robót podlegających zakryciu przeprowadza się przed ich zakryciem.

Roboty pomiarowe do obmiaru oraz nieodzowne obliczenia będą wykonane w sposób zrozumiały i jednoznaczny.

Wymiary ewentualnych skomplikowanych powierzchni lub objętości będą uzupełnione odpowiednimi szkicami umieszczonymi na karcie książki obmiarów. W razie braku miejsca szkice mogą być dołączone w formie oddzielnego załącznika do książki obmiarów, którego wzór zostanie uzgodniony z Zarządzającym realizacją budowy.

8. ODBIÓR ROBÓT

8.1. Rodzaje odbiorów robót

W zależności od ustaleń odpowiednich SST, roboty podlegają następującym etapom odbioru:

- a) odbiorowi robót zanikających i ulegających zakryciu,
- b) odbiorowi częściowemu,
- c) odbiorowi ostatecznemu,
- d) odbiorowi pogwarancyjnemu.

8.2. Odbiór robót zanikających i ulegających zakryciu

Odbiór robót zanikających i ulegających zakryciu polega na finalnej ocenie ilości i jakości wykonywanych robót, które w dalszym procesie realizacji ulegną zakryciu.

Odbiór robót zanikających i ulegających zakryciu będzie dokonany w czasie umożliwiającym wykonanie ewentualnych korekt i poprawek bez hamowania ogólnego postępu robót.

Odbioru robót dokonuje Zarządzający realizacją budowy.

Gotowość danej części robót do odbioru zgłasza Wykonawca wpisem do dziennika budowy i jednoczesnym powiadomieniem Zarządzającego realizacją budowy. Odbiór będzie przeprowadzony niezwłocznie, nie później jednak niż w ciągu 3 dni od daty zgłoszenia wpisem do dziennika budowy i powiadomienia o tym fakcie Zarządzającego realizacją budowy.

Jakość i ilość robót ulegających zakryciu ocenia Zarządzający realizacją budowy na podstawie dokumentów zawierających komplet wyników badań laboratoryjnych i w oparciu o przeprowadzone pomiary, w konfrontacji z dokumentacją projektową, SST i uprzednimi ustaleniami.

8.3. Odbiór częściowy

Odbiór częściowy polega na ocenie ilości i jakości wykonanych części robót. Odbioru częściowego robót dokonuje się wg zasad jak przy odbiorze ostatecznym robót. Odbioru robót dokonuje Zarządzający realizacją budowy.

8.4. Odbiór ostateczny robót

8.4.1. Zasady odbioru ostatecznego robót

Odbiór ostateczny polega na finalnej ocenie rzeczywistego wykonania robót w odniesieniu do ich ilości, jakości i wartości.

Całkowite zakończenie robót oraz gotowość do odbioru ostatecznego będzie stwierdzona przez Wykonawcę wpisem do dziennika budowy z bezzwłocznym powiadomieniem na piśmie o tym fakcie Zarządzającego realizacją budowy.

Odbiór ostateczny robót nastąpi w terminie ustalonym w dokumentach umowy, licząc od dnia potwierdzenia przez Zarządzającego realizacją budowy zakończenia robót i przyjęcia dokumentów, o których mowa w punkcie 8.4.2.

Odbioru ostatecznego robót dokona komisja wyznaczona przez Zamawiającego w obecności Zarządzającego realizacją budowy i Wykonawcy. Komisja odbierająca roboty dokona ich oceny jakościowej na podstawie przedłożonych dokumentów, wyników badań i pomiarów, ocenie wizualnej oraz zgodności wykonania robót z dokumentacją projektową i SST.

W toku odbioru ostatecznego robót komisja zapozna się z realizacją ustaleń przyjętych w trakcie odbiorów robót zanikających i ulegających zakryciu, zwłaszcza w zakresie wykonania robót uzupełniających i robót poprawkowych.

W przypadkach niewykonania wyznaczonych robót poprawkowych lub robót uzupełniających w warstwie ścieralnej lub robotach wykończeniowych, komisja przerwie swoje czynności i ustali nowy termin odbioru ostatecznego.

W przypadku stwierdzenia przez komisję, że jakość wykonywanych robót w poszczególnych asortymentach nieznacznie odbiega od wymaganej dokumentacją projektową i SST z uwzględnieniem tolerancji i nie ma większego wpływu na cechy eksploatacyjne obiektu i bezpieczeństwo ruchu, komisja dokona potrąceń, oceniając pomniejszoną wartość wykonywanych robót w stosunku do wymagań przyjętych w dokumentach umowy.

8.4.2. Dokumenty do odbioru ostatecznego

Podstawowym dokumentem do dokonania odbioru ostatecznego robót jest protokół odbioru ostatecznego robót sporządzony wg wzoru ustalonego przez Zamawiającego.

Do odbioru ostatecznego Wykonawca jest zobowiązany przygotować następujące dokumenty:

1. dokumentację projektową podstawową z naniesionymi zmianami oraz dodatkową, jeśli została sporządzona w trakcie realizacji umowy,
2. szczegółowe specyfikacje techniczne (podstawowe z dokumentów umowy i ew. uzupełniające lub zamienne),
3. ewentualnie dokonane ustalenia technologiczne,
4. dzienniki budowy i książki obmiarów (oryginały),
5. wyniki pomiarów kontrolnych oraz badań i oznaczeń laboratoryjnych, zgodne z SST i ew. PZJ,
6. deklaracje zgodności lub certyfikaty zgodności wbudowanych materiałów zgodnie z SST i ew. PZJ,
7. opinię sporządzoną na podstawie wszystkich wyników badań i pomiarów załączonych do dokumentów odbioru, wykonanych zgodnie z SST i PZJ,
8. rysunki (dokumentacje) na wykonanie robót towarzyszących (o ile takie występują) oraz protokoły odbioru i przekazania tych robót właścicielom urządzeń,
9. geodezyjną inwentaryzację powykonawczą robót i sieci uzbrojenia terenu,
10. kopię mapy zasadniczej powstałej w wyniku geodezyjnej inwentaryzacji powykonawczej.

W przypadku, gdy wg komisji, roboty pod względem przygotowania dokumentacyjnego nie będą gotowe do odbioru ostatecznego, komisja w porozumieniu z Wykonawcą wyznaczy ponowny termin odbioru ostatecznego robót.

Wszystkie zarządzone przez komisję roboty poprawkowe lub uzupełniające będą zestawione wg wzoru ustalonego przez Zamawiającego.

Termin wykonania robót poprawkowych i robót uzupełniających wyznaczy komisja.

8.5. Odbiór pogwarancyjny

Odbiór pogwarancyjny polega na ocenie wykonanych robót związanych z usunięciem wad stwierdzonych przy odbiorze ostatecznym i zaistniałych w okresie gwarancyjnym.

Odbiór pogwarancyjny będzie dokonany na podstawie oceny wizualnej obiektu z uwzględnieniem zasad opisanych w punkcie 8.4 „Odbiór ostateczny robót”.

9. PODSTAWA PŁATNOŚCI

9.1. Ustalenia ogólne

Podstawą płatności jest cena jednostkowa skalkulowana przez Wykonawcę za jednostkę obmiarową ustaloną dla danej pozycji kosztorysu.

Dla pozycji kosztorysowych wycenionych ryczałtowo podstawą płatności jest wartość (kwota) podana przez Wykonawcę w danej pozycji kosztorysu.

Cena jednostkowa lub kwota ryczałtowa pozycji kosztorysowej będzie uwzględniać wszystkie czynności, wymagania i badania składające się na jej wykonanie, określone dla tej roboty w SST i w dokumentacji projektowej.

Ceny jednostkowe lub kwoty ryczałtowe robót będą obejmować:

- robociznę bezpośrednią wraz z towarzyszącymi kosztami,
- wartość zużytych materiałów wraz z kosztami zakupu, magazynowania, ewentualnych ubytków i transportu na teren budowy,
- wartość pracy sprzętu wraz z towarzyszącymi kosztami,
- koszty pośrednie, zysk kalkulacyjny i ryzyko,
- podatki obliczone zgodnie z obowiązującymi przepisami.

Do cen jednostkowych nie należy wliczać podatku VAT.

9.2. Warunki umowy i wymagania ogólne OST-00

Koszt dostosowania się do wymagań warunków umowy i wymagań ogólnych zawartych w OST-00 obejmuje wszystkie warunki określone w ww. dokumentach, a nie wyszczególnione w kosztorysie.

9.3. Objazdy, przejazdy i organizacja ruchu

Koszt wybudowania ewentualnych objazdów/przejazdów i organizacji ruchu obejmuje: opracowanie oraz uzgodnienie z Zarządzającym realizacją budowy i odpowiednimi instytucjami projektu organizacji ruchu na czas trwania budowy, wraz z dostarczeniem kopii projektu Zarządzającemu realizacją budowy i wprowadzaniem dalszych zmian i uzgodnień wynikających z postępu robót, ustawienie tymczasowego oznakowania i oświetlenia zgodnie z wymaganiami bezpieczeństwa ruchu, usunięcie wbudowanych materiałów i oznakowania oraz doprowadzenie terenu do stanu pierwotnego.

10. PRZEPISY ZWIĄZANE

1. Ustawa z dnia 7 lipca 1994 r. - Prawo budowlane (Dz. U. Nr 89, poz. 414 z późniejszymi zmianami).
2. Zarządzenie Ministra Infrastruktury z dnia 19 listopada 2001 r. w sprawie dziennika budowy, montażu i rozbiórki oraz tablicy informacyjnej (Dz. U. Nr 138, poz. 1555).
3. Ustawa z dnia 21 marca 1985 r. o drogach publicznych (Dz. U. Nr 14, poz. 60 z późniejszymi zmianami).

SZCZEGÓŁOWA SPECYFIKACJA TECHNICZNA

SST – 01 Roboty przygotowawcze i rozbiórkowe

1. WSTĘP

1.1. Przedmiot SST-01

Przedmiotem niniejszej szczegółowej specyfikacji technicznej SST-01(zwanej dalej SST) są wymagania dotyczące wykonania i odbioru robót przygotowawczych i rozbiórkowych związanych z wykonaniem naprawy wad i usterek dotyczących zalewania piwnic w budynku mieszkalnym wielorodzinnym wchodzących w zakres zadania pod nazwą:

„ Wykonanie naprawy wad i usterek dotyczących zalewania piwnic w budynku mieszkalnym wielorodzinnym, 10-730 Mikołajki, ul. Ptasia 14 B, dz. nr 350/47”

1.2. Zakres stosowania SST

Szczegółowa specyfikacja techniczna stanowi dokument przetargowy i kontraktowy przy zleceniu i realizacji robót wymienionych w pkt. 1.1.

1.3. Zakres robót objętych SST

Ustalenia zawarte w niniejszej specyfikacji dotyczą zasad prowadzenia niezbędnych przewidzianych w projekcie budowlanym robót przygotowawczych i rozbiórkowych, które należy wykonać podczas wykonania naprawy wad i usterek dotyczących zalewania piwnic w budynku mieszkalnym wielorodzinnym i obejmują:

- a) wykonanie tymczasowych pomostów dla pieszych nad wykopem
- b) demontaż systemowych naświetli piwnicznych okiennych,
- c) demontaż wycieraczek do obuwia
- d) rozebranie obrzeży betonowych 8x30 cm
- e) rozebranie nawierzchni z kostki brukowej betonowej
- f) rozebranie podbudowy betonowej o gr. 10, 12 cm
- g) rozbiórka ocieplenia ścian z płyt styropianowych
- h) odbicie tynków wewnętrznych
- i) zerwanie posadzki cementowej
- j) roboty pomiarowe

Szczegółowy zakres , rodzaj i ilości robót podano w przedmiarze robót.

1.4. Określenia podstawowe

Stosowane określenia podstawowe są zgodne z obowiązującymi, odpowiednimi polskimi normami oraz z definicjami podanymi w OST-00 „Wymagania ogólne” pkt 1.4.

1.5. Ogólne wymagania dotyczące robót

Ogólne wymagania dotyczące robót podano w OST-00 „Wymagania ogólne” pkt 1.5.

2. MATERIAŁY

2.1. W zakresie robót rozbiórkowych - nie występują;

2.2. W zakresie robót geodezyjnych

Do utrwalenia punktów głównych trasy należy stosować pale drewniane z gwoździem lub prętem stalowym, słupki betonowe albo rury metalowe o długości około 0,50 metra.

Pale drewniane umieszczone poza granicą robót ziemnych, w sąsiedztwie punktów załamania trasy, powinny mieć średnicę od 0,15 do 0,20 m i długość od 1,5 do 1,7 m.

Do stabilizacji pozostałych punktów należy stosować paliki drewniane średnicy od 0,05 do 0,08 m i długości około 0,30 m, a dla punktów utrwalanych w istniejącej nawierzchni bolce stalowe średnicy 5 mm i długości od 0,04 do 0,05 m.

Palik - świadek powinien mieć długość około 0,50 m i przekrój prostokątny.

3. SPRZĘT

3.1. Ogólne wymagania dotyczące sprzętu

Ogólne wymagania dotyczące sprzętu podano w OST-00 pkt. 3 Wymagania odnośnie sprzętu”.

3.2. Do rozbiórek może być użyty dowolny sprzęt ręczny lub mechaniczny.

3.3 Sprzęt pomiarowy

Do odtworzenia sytuacyjnego trasy i punktów wysokościowych należy stosować następujący sprzęt: teodolity lub tachimetry, niwelatory, dalmierze, tyczki, łąty, taśmy stalowe, szpilki.

Sprzęt stosowany do odtworzenia trasy drogowej i jej punktów wysokościowych powinien gwarantować uzyskanie wymaganej dokładności pomiaru.

4. TRANSPORT

Transport materiałów z rozbiórki możliwy jest odpowiednio przystosowanymi środkami transportu samochodowego - wybór zależy od odległości i warunków lokalnych.

Przewożony ładunek zabezpieczyć przed spadaniem i przesuwaniem się oraz zanieczyszczeniem trasy przewozu .

5. WYKONANIE ROBÓT

5.1. Roboty wstępne

Przed przystąpieniem do robót rozbiórkowych należy:

- teren ogrodzić i oznakować zgodnie z wymogami BHP,
- zdemontować istniejące zasilanie w energię elektryczną, instalację teletechniczną i wodno-kanalizacyjną oraz wszelkie istniejące uzbrojenie.

5.2. Roboty rozbiórkowe

Roboty prowadzić zgodnie z rozporządzeniem Ministra Infrastruktury z dnia 06.02.2003 r. (Dz.U. Nr 47 poz. 401) w sprawie bezpieczeństwa i higieny pracy podczas wykonywania robót budowlanych.

5.2.1. Obiekty drogowe :

- (1) Przeznaczone do rozbiórki elementy konstrukcyjne z asfaltobetonu , betonu, rozebrać ręcznie lub mechanicznie. Materiały odwieźć na miejsce składowania.
- (2) Po odwiezieniu gruzu teren wokół obiektu oczyścić z resztek pozostawionych materiałów i odpadów;

5.2.2. Obiekty zewnętrzne :

- (1) Elementy ewentualnych istniejących ogrodzeń kolidujących z prowadzeniem robót ziemnych należy rozebrać ręcznie z jednoczesnym załadunkiem i odwozem na wskazane przez zamawiającego miejsce.

5.3. Roboty pomiarowe – zasady wykonywania

Prace pomiarowe powinny być wykonane zgodnie z obowiązującymi Instrukcjami GUGiK (od 1 do 7).

Przed przystąpieniem do robót Wykonawca powinien przejąć od Zamawiającego dane zawierające lokalizację i współrzędne punktów głównych trasy oraz reperów.

W oparciu o materiały dostarczone przez Zamawiającego, Wykonawca powinien przeprowadzić obliczenia i pomiary geodezyjne niezbędne do szczegółowego wytyczenia robót.

Prace pomiarowe powinny być wykonane przez osoby posiadające odpowiednie kwalifikacje i uprawnienia.

Wykonawca powinien natychmiast poinformować Zamawiającego o wszelkich błędach wykrytych w wytyczeniu punktów głównych trasy i (lub) reperów roboczych. Błędy te powinny być usunięte na koszt Zamawiającego.

Wykonawca powinien sprawdzić czy rzędne terenu określone w dokumentacji projektowej są zgodne z rzeczywistymi rzędnymi terenu. Jeżeli Wykonawca stwierdzi, że rzeczywiste rzędne terenu istotnie różnią się od rzędnych określonych w dokumentacji projektowej, to powinien powiadomić o tym Inżyniera. Ukształtowanie terenu w takim rejonie nie powinno być zmieniane przed podjęciem odpowiedniej decyzji przez Inżyniera. Wszystkie roboty dodatkowe, wynikające z różnic rzędnych terenu podanych w dokumentacji projektowej i rzędnych rzeczywistych, akceptowane przez Inżyniera, zostaną wykonane na koszt Zamawiającego. Zaniechanie powiadomienia Inżyniera oznacza, że roboty dodatkowe w takim przypadku obciążą Wykonawcę.

Wykonawca jest odpowiedzialny za ochronę wszystkich punktów pomiarowych i ich oznaczeń w czasie trwania robót. Jeżeli znaki pomiarowe przekazane przez Zamawiającego zostaną zniszczone przez Wykonawcę świadomie lub wskutek zaniedbania, a ich odtworzenie jest konieczne do dalszego prowadzenia robót, to zostaną one odtworzone na koszt Wykonawcy.

Wszystkie pozostałe prace pomiarowe konieczne dla prawidłowej realizacji robót należą do obowiązków Wykonawcy.

6. KONTROLA JAKOŚCI ROBÓT

Wymagania dla robót rozbiórkowych oraz związanych z usunięciem warstwy humusu - na zasadach ogólnych zgodnie z p. 6 Ogólnej Specyfikacji Technicznej OST-00.

Wymagania jakościowe robót pomiarowych – zgodnie z przepisami wyszczególnionymi w p. 10.4.

7. OBMIAR ROBÓT

Jednostkami obmiarowymi są:

- rozbiórka nawierzchni, opaski – 1m² ,
- odbicie tynku – 1m²
- rozbiórka podbudowy betonowej – 1m³
- rozbiórka obrzeża betonowego – 1m
- rozbiórka naświetla, wycieraczki – 1szt.

8. ODBIÓR ROBÓT

Wszystkie roboty objęte niniejszą specyfikacją podlegają zasadom odbioru jak dla robót zanikających.

9. PODSTAWA PŁATNOŚCI

Płaci się za roboty wykonane zgodnie z wymaganiami podanymi w punkcie 5 i odebrane przez Inżyniera mierzone w jednostkach podanych w punkcie 7.

10. UWAGI SZCZEGÓŁOWE I PRZEPISY ZWIĄZANE

10.1. Materiały uzyskane z rozbiórek do ponownego wbudowania zakwalifikuje Zarządzający budową.

10.2. Ilości robót rozbiórkowych mogą ulec zmianie na podstawie decyzji Inspektora nadzoru.

10.3. Stosować się do uwag zawartych w opisie technicznym do projektu budowlanego konstrukcji .

10.4. Przepisy związane z pracami pomiarowymi :

1. Instrukcja techniczna 0-1. Ogólne zasady wykonywania prac geodezyjnych.
2. Instrukcja techniczna G-3. Geodezyjna obsługa inwestycji, Główny Urząd Geodezji i Kartografii, Warszawa 1979.
3. Instrukcja techniczna G-1. Geodezyjna osnowa pozioma, GUGiK 1978.
4. Instrukcja techniczna G-2. Wysokościowa osnowa geodezyjna, GUGiK 1983.
5. Instrukcja techniczna G-4. Pomiary sytuacyjne i wysokościowe, GUGiK 1979.
6. Wytyczne techniczne G-3.2. Pomiary realizacyjne, GUGiK 1983.
7. Wytyczne techniczne G-3.1. Osnowy realizacyjne, GUGiK 1983.

SZCZEGÓŁOWA SPECYFIKACJA TECHNICZNA

SST – 02 Roboty ziemne

1. WSTĘP

1.1. Przedmiot SST-02

Przedmiotem niniejszej szczegółowej specyfikacji technicznej SST-02 (zwanej dalej SST) są wymagania dotyczące wykonania i odbioru robót ziemnych związanych z wykonaniem naprawy wad i usterek dotyczących zalewania piwnic w budynku mieszkalnym wielorodzinnym wchodzących w zakres zadania pod nazwą:

„Wykonanie naprawy wad i usterek dotyczących zalewania piwnic w budynku mieszkalnym wielorodzinnym, 10-730 Mikołajki, ul. Ptasia 14 B, dz. nr 350/47”

1.2. Zakres stosowania SST

Szczegółowa specyfikacja techniczna stanowi dokument przetargowy i kontraktowy przy zleceniu i realizacji robót wymienionych w pkt. 1.1.

1.3. Zakres robót objętych SST

Ustalenia zawarte w niniejszej specyfikacji dotyczą zasad prowadzenia robót ziemnych w czasie wykonywania zabezpieczeń przeciwwilgociowych murów fundamentowych , obejmują:

- wykopy ręczne i mechaniczne, w gr. kat. III, ze złożeniem urobku na odkład
- wykopy ręczne i mechaniczne, w gr. kat. III, z odwozem gruntu na stały odkład
- umocnienie pionowych ścian wykopu
- zasyпка wykopów ręcznie i mechanicznie gruntem mineralnym, z zagęszczeniem
- rozścielenie ziemi urodzajnej z obsianiem trawą

Szczegółowy zakres , rodzaj i ilości robót podano w przedmiarze robót.

1.4. Określenia podstawowe

1.4.1. roboty ziemne liniowe – część robót budowlanych polegających na odspojeniu i przemieszczeniu sprzętem mechanicznym lub ręcznie określonej ilości mas ziemnych do rzędnej podanej w dokumentacji technicznej wzdłuż trasy projektowanej sieci oraz zasypanie tego wykopu;

1.4.2. wykop otwarty o ścianach nachylonych – wykop, którego skarpy posiadają tzw. bezpieczne nachylenie od 1:0,5 do 1:1,5 w zależności od rodzaju gruntu określone w dokumentacji technicznej wraz z klasyfikacją występujących w podłożu gruntów;

- 1.4.3. głębokość wykopu** - różnica rzędnej terenu i rzędnej robót ziemnych, wyznaczonych w osi wykopu.
- 1.4.4. wykop płytki** - wykop, którego głębokość jest mniejsza niż 1 m.
- 1.4.5. wykop średni** - wykop, którego głębokość jest zawarta w granicach od 1 do 3 m.
- 1.4.6. wykop głęboki** - wykop, którego głębokość przekracza 3 m.
- 1.4.7. odkład tymczasowy** - miejsce składowania (odwiezienia) gruntów pozyskanych w czasie wykonywania wykopów, do wykorzystania do zasyпки wykopu;
- 1.4.8. wskaźnik zagęszczenia gruntu** - wielkość charakteryzująca stan zagęszczenia gruntu, określona wg wzoru:

$$I_s = \frac{\rho_d}{\rho_{ds}}$$

gdzie:

- ρ_d - gęstość objętościowa szkieletu zagęszczonego gruntu, zgodnie z BN-77/8931-12 [9], (Mg/m³),
- ρ_{ds} - maksymalna gęstość objętościowa szkieletu gruntowego przy wilgotności optymalnej, zgodnie z PN-B-04481:1988 [2], służąca do oceny zagęszczenia gruntu w robotach ziemnych, (Mg/m³).

- 1.4.9. warstwa ochronna zasypu** – grunt nieskalisty, mineralny, sypki, drobno lub średnioziarnisty do obsypki przewodu do wysokości 0,2 m ponad wierzch rury.

2. GRUNTY NA TRASIE WYKOPÓW

2.1. Ogólne wymagania dotyczące gruntu z wykopów w przypadku ich użycia do zasyпки przewodów i wykopu

Podstawowym kryterium wykorzystania urobku z wykopu dla celów wykonania warstwy ochronnej i zasyпки wykopu jest spełnianie przez grunt warunku zagęszczenia do odpowiedniego wskaźnika oraz warunków dla przewidzianych dla warstwy ochronnej.

2.2. Zasady wykorzystania gruntów do zasyпки

Grunty uzyskane przy wykonywaniu wykopów powinny być przez Wykonawcę wykorzystane w maksymalnym stopniu do budowy zasyпки. Grunty przydatne do zasyпки mogą być wywiezione poza teren budowy tylko wówczas, gdy stanowią nadmiar objętości robót ziemnych i za zezwoleniem Inżyniera.

Jeżeli grunty przydatne, uzyskane przy wykonaniu wykopów, nie będąc nadmiarem objętości robót ziemnych, zostały za zgodą Inżyniera wywiezione przez Wykonawcę poza teren budowy z przeznaczeniem innym niż budowa nasypów lub wykonanie prac objętych kontraktem, Wykonawca jest zobowiązany do dostarczenia równoważnej objętości gruntów przydatnych ze źródeł własnych, zaakceptowanych przez Inżyniera.

Grunty i materiały nieprzydatne do zasyпки, określone powinny być wywiezione przez Wykonawcę na odkład stały. Zapewnienie terenów na odkład należy do obowiązków Zamawiającego, o ile nie określono tego inaczej w kontrakcie. Inżynier może nakazać pozostawienie na terenie budowy gruntów, których czasowa nieprzydatność wynika jedynie z powodu zamarznięcia lub nadmiernej wilgotności.

Materiałem zasypu w strefie warstwy ochronnej (niebezpiecznej dla przewodu) powinien być grunt drobno lub średnioziarnisty wg PN-74/B-02480 – rodzimy lub dowieziony – zagęszczony ręcznie ubijakiem po obu stronach przewodu oraz do wys. 0,3 m ponad wierzch rury przewodowej.

Podłoże naturalne lub podsypka podłoża wzmocnionego powinny umożliwiać właściwe wyprofilowanie spodu przewodu - podłoże naturalne zastosować wyłącznie na gruntach suchych

piaszczystych i żwirowo piaszczystych z zastrzeżeniem posadowienia przewodu na nienaruszonym spodzie wykopu.

Zagęszczanie gruntu powinno być wykonywane warstwami o gr. < 15 cm przy zagęszczeniu ręcznym i < 30 cm przy zagęszczaniu mechanicznym. Wilgotność gruntu zagęszczanego powinna być równa optymalnej lub wynosić min. 80% jej wielkości.

Wymagany wskaźnik zagęszczenia, wilgotność optymalną i pozostałe warunki zw. z podłożem naturalnym określa norma PN-74/B-02480. W przypadku zasypywania wykopu w istniejących drogach o nawierzchni ulepszonej, niezbędne jest osiągnięcie wskaźnika zagęszczenia co najmniej 1,0 (osiągnięty w trzech miejscach na dł. max. 100 m przy optymalnej wilgotności gruntu) – przy trudności osiągnięcia takiego wskaźnika zagęszczenia należy zastąpić górną warstwę zasypu wzmocnioną podbudową drogi.

3. SPRZĘT

3.1. Sprzęt do robót ziemnych

Wykonawca przystępujący do wykonania robót ziemnych powinien wykazać się możliwością korzystania z następującego sprzętu do:

- odspajania i wydobywania gruntów (narzędzia mechaniczne, młoty pneumatyczne, zrywarki, koparki, ładowarki, wiertarki mechaniczne itp.),
- jednoczesnego wydobywania i przemieszczania gruntów (spycharki, zgarniarki, równiarki, urządzenia do hydromechanizacji itp.),
- transportu mas ziemnych (samochody wywrotki, samochody skrzyniowe),
- sprzętu zagęszczającego (walce, ubijaki, płyty wibracyjne itp.).

4. TRANSPORT

4.1. Transport gruntów

Wybór środków transportowych oraz metod transportu powinien być dostosowany do rodzaju gruntu (materiału), jego objętości, sposobu odspajania i załadunku oraz do odległości transportu. Wydajność środków transportowych powinna być ponadto dostosowana do wydajności sprzętu stosowanego do urabiania i wbudowania gruntu (materiału).

Zwiększenie odległości transportu ponad wartości zatwierdzone nie może być podstawą roszczeń Wykonawcy, dotyczących dodatkowej zapłaty za transport, o ile zwiększone odległości nie zostały wcześniej zaakceptowane na piśmie przez Zamawiającego.

5. WYKONANIE ROBÓT

5.1. Zasady wykonania robót

Przed przystąpieniem do robót ziemnych należy wykonać prace przygotowawcze jak rozbiórki ogrodzeń oraz usunięcie kolidujących drzew na trasie budowy a następnie wytyczenie osi przewodów, badanie gruntu, ustalenie miejsc do odwożenia i składowania urobku oraz uzyskanie zezwolenia na zajęcie pasa drogowego.

Wykonywanie wykopów wraz z ich ewentualnym odwodnieniem należy w miarę możliwości prowadzić od najniższego punktu aby zapewnić grawitacyjny odpływ wód opadowych w dół po jego dnie. Przy wykopie mechanicznym spód wykopu pozostawić na poziomie wyższym o 15-20 cm od rzędnej projektowanej bez względu na rodzaj gruntu.

Bezpieczne nachylenie ścian wykopów ze skarpami w przypadku gruntów niespoistych wynosi min. 1:1,5 (zalecane w opisie do robót ziemnych w projekcie budowlanym **wynosi 1:1**) – przy innych gruntach oraz przy wykopach o gł. > 4 m nachylenie winno być określone w dokumentacji technicznej.

Zgodnie z dokumentacją projektową uwzględniającą warunki lokalne wykonania robót ziemnych wykopy należy wykonać ze skarpami.

Ze względu na ograniczenie miejsca na niektórych odcinkach należy zastosować zabezpieczenie w postaci systemowej obudowy skrzynkowej. Obsługa obudowy – zgodnie z DTR jej producenta.

Wydobyty grunt powinien być składowany z jednej strony wykopu z pozostawieniem pomiędzy krawędzią wykopu a odkładem wolnego pasa terenu min. 1,0 m dla komunikacji – w przypadku braku możliwości zachowania powyższego warunku, wydobyty grunt winien być odwieziony na odkład tymczasowy lub odpowiednio przesunięty.

5.2. Dokładność i wymagania wykonania elementów robót ziemnych

Odchylenie osi wykopu od osi projektowanej nie powinno przekraczać ± 10 cm zaś tolerancja dla rzędnych dna nie powinna przekraczać $+ 3-5$ cm w zależności od rodzaju podłoża.

Odchylenia spadków nachylonych skarp wykopów nie powinny przekraczać $+ 5\%$ a samego podłoża wzmocnionego ± 1 cm w stosunku do projektu.

Odchylenie uzyskanego poprzez odpowiednie badania wskaźnika zagęszczenia gruntu nie powinno być większe od $- 2 \%$

5.3. Odwodnienia pasa robót ziemnych

Niezależnie od budowy urządzeń, stanowiących elementy systemów odwadniających, ujętych w dokumentacji projektowej, Wykonawca powinien, o ile wymagają tego warunki terenowe, wykonać urządzenia, które zapewnią odprowadzenie wód gruntowych i opadowych poza obszar robót ziemnych tak, aby zabezpieczyć grunty przed nawilgoceniem i nawodnieniem. Wykonawca ma obowiązek takiego wykonywania wykopów i nasypów, aby powierzchniom gruntu nadawać w całym okresie trwania robót spadki, zapewniające prawidłowe odwodnienie.

Odprowadzenie wód z odwodnienia wykopów do istniejących zbiorników naturalnych i urządzeń odwadniających musi być poprzedzone uzgodnieniem z odpowiednimi instytucjami.

5.4. Zasypanie wykopów.

Zasypkę należy prowadzić warstwami stosując odpowiednie zagęszczenie gruntu. Wymagania odnośnie stopnia zagęszczenia zasyпки podano w p.2.2.

6. KONTROLA JAKOŚCI ROBÓT

6.1. Badania i pomiary w czasie wykonywania robót ziemnych

Wykonawca jest zobowiązany do stałej i systematycznej kontroli prowadzonych robót. Wyniki przeprowadzonych badań należy uznać za pozytywne jeżeli wszystkie wymagania dla danej fazy robót zostały spełnione.

W szczególności kontrola powinna obejmować:

1. sprawdzenia zabezpieczenia wykopów przed zalaniem wodą;
2. badanie i pomiary szerokości, grubości i zagęszczenia wykonanej warstwy podłoża z kruszywa mineralnego;
3. badanie wskaźnika zagęszczenia zasyпки wykopu
4. sprawdzenie skarp wykopu pod kątem stateczności zw. z obciążeniem odkładem i środkami transportu;

7. OBMIAR ROBÓT

Jednostką obmiarową jest m³ (metr sześcienny) wykonanych robót ziemnych.

8. ODBIÓR ROBÓT

Roboty ziemne uznaje się za wykonane zgodnie z dokumentacją projektową, SST i wymaganiami Inżyniera, jeżeli wszystkie pomiary i badania z zachowaniem tolerancji wg pkt. 5.2 dały wyniki pozytywne.

9. PODSTAWA PŁATNOŚCI

Ogólne ustalenia dotyczące podstawy płatności podano w OST .

9.1. Cena jednostki obmiarowej

Cena wykonania 1 m³ robót ziemnych obejmuje:

- prace pomiarowe,
- oznakowanie robót,
- pozyskanie gruntu z wykopu, jego odspojenie i załadunek na środki transportowe,
- transport urobku z wykopu na miejsce odkładu i z powrotem;
- zasypanie wykopu;
- zagęszczenie gruntu;
- odwodnienie terenu robót,
- wykonanie dróg dojazdowych na czas budowy, a następnie ich rozebranie,
- przeprowadzenie pomiarów i badań laboratoryjnych wymaganych w specyfikacji technicznej.

10. PRZEPISY ZWIĄZANE

10.1. Normy

- | | | |
|----|-----------------|--|
| 1. | PN-B-02480:1986 | Grunty budowlane. Określenia. Symbole. Podział i opis gruntów. |
| 2. | PN-B-04481:1988 | Grunty budowlane. Badania próbek gruntów |
| 3. | BN-83/8836-02 | Przewody podziemne. Roboty ziemne. Wymagania i badania przy odbiorze |
| 4. | BN-64/8931-02 | Drogi samochodowe. Oznaczenie modułu odkształcenia naw. podatnych i podłoża przez obciążenie płytą |
| 5. | BN-77/8931-12 | Oznaczenie wskaźnika zagęszczenia gruntu |
| 6. | PN-74/B-02480 | Grunty budowlane. Posadowienie bezpośrednie. |

10.2. Inne dokumenty

1. Warunki techniczne wykonania i odbioru rurociągów z tworzyw sztucznych – roboty ziemne.
2. Instrukcja badań podłoża gruntowego budowli drogowych i mostowych, GDDP, Warszawa 1998.
3. Wytyczne wzmocnienia podłoża gruntowego w budownictwie drogowym, IBDiM, Warszawa 2002.

SZCZEGÓŁOWA SPECYFIKACJA TECHNICZNA

SST – 03 Drenaż

1. WSTĘP

1.1. Przedmiot SST – 03

Przedmiotem niniejszej szczegółowej specyfikacji technicznej SST-03 (zwanej dalej SST) są wymagania dotyczące wykonania i odbioru robót montażowych związanych z budową drenażu wchodzących w zakres zadania pod nazwą:

„Wykonanie naprawy wad i usterek dotyczących zalewania piwnic w budynku mieszkalnym wielorodzinnym, 10-730 Mikołajki, ul. Ptasia 14 B, dz. nr 350/47”

1.2. Zakres stosowania SST

Szczegółowa specyfikacja techniczna stanowi dokument przetargowy i kontraktowy przy zleceniu i realizacji robót wymienionych w pkt. 1.3.

1.3. Zakres robót objętych SST

Ustalenia zawarte w niniejszej specyfikacji dotyczą zasad wykonania drenażu w czasie wykonywania naprawy wad i usterek dotyczących zalewania piwnic w budynku mieszkalnym wielorodzinnym i obejmują n/w roboty:

- drenaż z rur z tworzyw sztucznych średnicy 113 mm – 100,32m
- studzienki drenarskie z tworzywa sztucznego z rury karbowanej średnicy 315mm śr. głębokości do 3m, zakończona pokrywą żeliwną – 8 szt.
- Przepompownia wód zanieczyszczonych: zbiornik z rury karbowanej z PP śr. 600//670 z dennicą, zwieńczenie włazem żeliwnym opartym na pierścieniu odciążającym, wysokość przepompowni 3,95 m. Przepompownia wyposażona w pompę Q=0,7-2,2 dm³/s, H=4-1,3 m , moc 0,3/0,18 kW, obroty 2900 mim, wewnętrzna instalacja tłoczna z rur PE80 śr 40 mm, zawór zwrotny 1 1/4", zawór odcinający 1 1/4 " , wyłącznik pływakowy oraz zawieszenie pompy.– 1szt.

Szczegółowy zakres , rodzaj i ilości robót podano w przedmiarze robót.

1.4. Określenia podstawowe używane w SST :

1.4.1 Pojęcia podstawowe

- *siec kanalizacyjna* – układ połączonych przewodów kanalizacyjnych i obiektów inżynierskich znajdujących się poza budynkami od pierwszej studzienki licząc od strony budynku w kierunku odpływu ścieków;

- *studzienka drenarska Ø 315mm* - obiekt inżynierski występujący na sieci kanalizacyjnej (na długości przewodu lub w węźle) przeznaczony do kontroli stanu kanału i wykonania prac eksploatacyjnych mających na celu utrzymanie prawidłowego przepływu ścieków.
- *kineta* - część studzienki kanalizacyjnej lub kanału uformowana w kształcie koryta wzdłuż kierunku przepływu ścieków;
- *komora robocza* - zasadnicza część studzienki lub komory przeznaczona do czynności eksploatacyjnych;
- *pokrywa studzienki* – płyta przykrywająca komorę roboczą studni;
- *właz* – element żeliwny studzienek umożliwiający dostęp do niej;

1.4.2 Urządzenia (elementy) uzbrojenia sieci.

- *rura ochronna* – rura o średnicy większej od przewodu kanalizacyjnego służąca do przenoszenia obciążeń zewnętrznych i do odprowadzenia na bezpieczną odległość poza drogę lub inną przeszkodę ewentualnych przecieków wody;
- *skrzyżowanie z przeszkodami* – przejście pod ciekami, drogami w rurach ochronnych wykonane przewiertem, przeciskiem lub w wykopach otwartych;

1.5. Ogólne wymagania dotyczące robót

Ogólne wymagania dotyczące robót podano w Ogólnej Specyfikacji Technicznej (OST-00).

2. MATERIAŁY

2.1. Ogólne wymagania dotyczące materiałów

Ogólne wymagania dotyczące materiałów, ich składowania podano w OST-00 pkt. 2. Materiały zakupione przez Wykonawcę, dla których normy przewidują posiadanie zaświadczenia o jakości lub atestu, powinny być zaopatrzone przez producenta w taki dokument. Inne materiały powinny być wyposażone w takie dokumenty na życzenie zarządzającego realizacją budowy (Inżyniera) .

2.2. Rury, kształtki kanalizacyjne i studnie rewizyjne

- * rury drenarskie karbowane śr. 113 mm z filtrem syntetycznym
- * studzienki drenarskie z tworzywa sztucznego z rury karbowanej średnicy 315mm śr. głębokości 3 m, zakończona pokrywą żeliwną

2.3 Kruszywo na podsypkę

Podsypka ma być wykonana z piasku o grubość warstwy 10 cm. Użyty materiał na podsypkę powinien odpowiadać wymaganiom norm: PN-B-06712 oraz PN-B-11111.

2.4 Składowanie materiałów

2.4.1 Rury i kształtki

- Składowanie rur, studzienek drenarskich, zgodnie z zaleceniem producenta

2.4.2 Cement

Składowanie cementu w workach Wykonawca winien zapewnić w magazynach zamkniętych.

Składowany cement musi być bezwzględnie odizolowany od wilgotnego podłoża. Czas przechowywania cementu nie może przekroczyć 3 miesięcy.

2.4.3 Kruszywo

Kruszywo należy składować na utwardzonym i odwodnionym podłożu w sposób zabezpieczający je przed zanieczyszczeniem i zmieszaniem z innymi rodzajami i frakcjami kruszyw.

3. SPRZĘT

3.1. Ogólne wymagania dotyczące sprzętu

Ogólne wymagania dotyczące sprzętu podano w poz. 3 OST-00 .

4. TRANSPORT

4.1. Ogólne wymagania dotyczące transportu

Ogólne wymagania dotyczące transportu podano w p. 4 OST .

5. WYKONANIE ROBÓT

5.1. Ogólne zasady wykonania robót

- Ogólne zasady wykonania robót podano w p. 5 OST-00 .

5.2. Roboty przygotowawcze

- Przed przystąpieniem do robót Wykonawca powinien :
 - ustalić miejsce placu budowy,
 - ustalić miejsce składowania urobku,
 - ustalić miejsce poboru energii elektrycznej,
 - ustalić miejsce odprowadzenia wód gruntowych,
 - ustalić sposób zabezpieczenia wykopu przed zalaniem wodą opadową,
 - wytyczyć oś wykopu (przewodu) oraz ustalić repery,
 - zabezpieczyć teren wykopu zgodnie z projektem organizacji ruchu.

5.3 Roboty ziemne

Roboty ziemne wykonać zgodnie z wytycznymi SST - 02

5.4 Przygotowanie podłoża

- Przewody należy układać w wykopie na odpowiednio przygotowanym podłożu. Przed przystąpieniem do wykonania podłoża należy dokonać odbioru technicznego wykopu. W gruntach sypkich, suchych (normalnej wilgotności) piaszczystych, żwirowo-piaszczystych, piaszczysto-gliniastych i gliniasto-piaszczystych podłożem jest grunt naturalny o nienaruszonej strukturze dna wykopu.

5.5. Roboty montażowe

5.5.1 Warunki ogólne

Spadki przewodów powinny zapewnić możliwość spuszczenia wody z rurociągów nie mniej jednak niż 0,1 %.

Głębokość ułożenia przewodów przy niestosowaniu izolacji cieplnej i środków zabezpieczających podłoże przewod przed przemarzaniem powinna być taka aby jego przykrycie mierzone od wierzchu rury do pow. terenu było większe niż głębokość przemarzania gruntów wg PN/B-03020 - szczegółowe dane na ten temat zawarte są w opracowanej dokumentacji projektowej.

Odległość osi przewodu w planie od urządzeń podziemnych i naziemnych oraz od ścian budowli

powinna być zgodna z dokumentacją.

5.5.2 Wytyczne układania i montażu rur

- Ogólne warunki układania i montażu rur drenażowych :

- przewody drenażowe układać przy temp. otoczenia +5⁰ do 30⁰ C;
- sposób montażu rur powinien zapewniać utrzymanie kierunku i spadków,
- do budowy przewodu mogą być użyte tylko rury, kształtki i łączniki nie wykazujące uszkodzeń i pęknięć,
- układanie przewodu może być prowadzone po uprzednim przygotowaniu podłoża. Podłoże profiluje się w miarę układania kolejnych odcinków rurociągów,
- przewód po ułożeniu powinien ściśle przylegać do podłoża na całej swojej długości w co najmniej ¼ swego obwodu.

6. KONTROLA JAKOŚCI ROBÓT

6.1. Ogólne zasady kontroli jakości robót

- Ogólne zasady kontroli jakości robót podano w poz. 6 OST .

6.2. Kontrola, pomiary i badania

6.2.1. Badania przed przystąpieniem do robót

- Przed przystąpieniem do robót Wykonawca powinien :
 - określić stan terenu,
 - ustalić sposób zabezpieczenia wykopów przed zalaniem wodą,
 - ustalić metody wykonania wykopów,
 - ustalić metody prowadzenia robót i ich kontroli w czasie trwania robót.

6.2.2. Kontrola, pomiary i badania w czasie robót

Wykonawca jest zobowiązany do stałej i systematycznej kontroli prowadzonych robót w zakresie i z częstotliwością zaakceptowaną przez Inżyniera w oparciu o normę :

PN-B-10736:1999; PN-B-10725:1997 i PN-91/B-10728.

W czasie kontroli i badania winny obejmować :

- sprawdzenie metod wykonania wykopów,
- badanie zachowania warunków bezpieczeństwa pracy w tym zabezpieczenie terenu wokół wykopów z wolnym pasem wzdłuż wykopu,

- obudowa wykopów,
- zabezpieczenie krzyżujących się z wykopem urządzeń podziemnych,
- zejścia do wykopów,
- bezpiecznej odległości od budowli sąsiadującej,
- podłoża naturalnego i wzmocnienia,
- badania w zakresie zgodności z dokumentacją techniczną i warunkami określonymi w odpowiednich normach przedmiotowych lub warunkami technicznymi wytwórni materiałów, ewentualnie innymi umownymi warunkami,
- badanie głębokości ułożenia przewodu, jego odległości od budowli sąsiadujących i ich zabezpieczenia,
- badanie ułożenia przewodu na podłożu,
- badanie odchylenia osi przewodu i jego spadku,
- badanie zastosowanych złączy ich uszczelnienie,
- badanie zmiany kierunków przewodu i ich zabezpieczenia przed przemieszczaniem,
- badanie zabezpieczenie przewodu przy przejściu pod drogami (rury ochronne),
- badanie zabezpieczenia przed korozją,
- badanie wykonania obiektów budowlanych na przewodzie drenazowym w tym :
 - a) badanie podłoża
 - b) izolacji wodoszczelnej
 - c) zabezpieczenia przed korozją
 - d) sprawdzenie przejść rurociągów przez ściany
 - e) sprawdzenie montażu przewodów i studzienek
 - f) sprawdzenie rzędnych posadowienia oraz sprawdzenie drabinek włazowych i urządzeń wentylacyjnych
- badanie szczelności całego przewodu,
- badanie warstwy ochronnej obsypki przewodu,
- badanie wykonania bloków oporowych,
- badanie zasypu przewodu do powierzchni terenu poprzez badanie wskaźników zagęszczenia poszczególnych warstw.

6.2.3. Dopuszczalne tolerancje i wymagania

- odchylenie odległości krawędzi wykopu w dnie od ustalonej w planie osi wykopu nie powinno wynosić więcej niż = 5 cm,
 - odchylenie wymiarów w planie nie powinno być większe niż 0,1 m,
- odchylenie grubości warstwy zabezpieczającej naturalne podłoże nie powinno przekroczyć 3 cm,
- dopuszczalne odchylenia w planie krawędzi wykonanego podłoża wzmocnionego od ustalonego na ławach celowniczych kierunku osi przewodu nie powinny przekraczać:
 - a) dla przewodów z tworzyw sztucznych 10 cm
 - b) dla pozostałych przewodów 5 cm.
- - różnice rzędnych wykonanego podłoża nie powinny przekraczać w żadnym jego punkcie
 - a) dla przewodów z tworzyw sztucznych = 5 cm
 - b) dla pozostałych przewodów = 2 cm.
- - dopuszczalne odchylenia osi przewodu od ustalonego na ławach celowniczych nie powinny przekraczać:

- a) dla przewodów z tworzyw sztucznych 10 cm
- b) dla pozostałych przewodów 2 cm.
- - stopień zagęszczenia zasypki wykopów określony w trzech miejscach na długości 100 m nie powinien wynosić mniej niż 0,97.

7. OBMIAR ROBÓT

7.1 Ogólne zasady obmiaru robót

- Ogólne zasady obmiaru robót podano w poz. 7 OST.

7.2 Jednostka obmiarowa

- Jednostką obmiarową jest m (metr) wykonanego i odebranego przewodu

8. ODBIÓR ROBÓT

8.1 Ogólne zasady odbioru robót

- Ogólne zasady odbioru robót podano w poz. 8 OST .
- Roboty uznaje się za wykonane zgodnie z projektem budowlanym, SST i wymaganiami Inżyniera, jeżeli wszystkie pomiary i badania z zachowaniem tolerancji wg pkt. 6 dały wyniki pozytywne.

8.2 Odbiór robót zanikających i ulegających zakryciu.

- Odbiorowi robót zanikających i ulegających zakryciu podlegają wszystkie technologiczne czynności związane z budową sieci drenażowej, a mianowicie:
 - roboty przygotowawcze
 - roboty ziemne z obudową ścian wykopów
 - przygotowanie podłoża
 - roboty montażowe wykonania rurociągów,
 - wykonanie studzienek rewizyjnych
 - wykonanie rur ochronnych
 - próby szczelności przewodów, zasypanie i zagęszczenie wykopu
 - Odbiór robót zanikających powinien być dokonany w czasie umożliwiającym wykonanie korekt i poprawek bez hamowania ogólnego postępu

robót.

• 8.3 Odbiór techniczny częściowy robót

• Długość odcinka przewodu przeznaczonego do odbioru technicznego częściowego, jeżeli w projekcie budowlanym nie przewiduje się dłuższych odcinków, nie powinna być mniejsza niż 100 m i powinna wynosić:

- około 300 m w przypadku ułożenia przewodu w wykopach o ścianach umocnionych lub nad terenem na podporach,

W przypadku przewodu wykonanego z różnych materiałów odbiorem technicznym częściowym powinien być objęty odcinek przewodu wykonany z jednego materiału, niezależnie od jego długości.

Przy odbiorze częściowym powinny być przedstawione następujące dokumenty:

- pozwolenie na budowę,
- projekt budowlany
- dziennik budowy
- dowód uzasadniający zmiany i uzupełnienia wprowadzone w trakcie budowy,
- dokumenty dotyczące jakości wbudowanych materiałów spełniające wymogi PN i aprobat technicznych,
- protokoły poprzednich odbiorów częściowych,
- specjalne ustalenia użytkownika (Inwestora) z Wykonawcą robót, dotyczy jakości prac.

Przebieg i wyniki przeprowadzonych badań podczas odbiorów częściowych powinny być ujęte w formie protokołu, szczegółowo omówione, wpisane do dziennika budowy lub dołączone do niego w sposób trwały i podpisane przez członków komisji.

8.4 Odbiór końcowy

• Zgodnie z PN-B-10735:1997 przy odbiorze końcowym powinny być przedłożone następujące dokumenty:

- wg pkt. 8.3., przy czym projekt budowlany powinien zawierać zmiany wprowadzone w trakcie budowy
- protokoły wszystkich odbiorów technicznych częściowych,
- inwentaryzację geodezyjną przewodu na planie sytuacyjnym wykonaną przez uprawnionego geodetę,

O zgodności wykonanych robót z projektem bada się sprawdzając :

- czy przedłożono wszystkie dokumenty podane w pkt. 8.3 i 8.4., przedłożone dokumenty pod względem merytorycznym i formalnym,
- czy zmiany wprowadzone w trakcie wykonywania robót zostały wniesione do projektu i umotywowane w dzienniku budowy i potwierdzone przez Inżyniera,
- wykonanie inwentaryzacji geodezyjnej,

- sprawdzenie materiałów przewidzianych do wbudowania, na zgodność z PN i aprobatami technicznymi, polega na porównaniu ich z wymaganiami określonymi w projekcie. Wyniki przeprowadzonych badań podczas odbioru końcowego powinny być ujęte w protokóle. Wyniki badań należy uznać za zgodne z normą, jeżeli zostały spełnione wszystkie wymagania normy. Jeżeli którekolwiek z wymagań, przy odbiorze częściowym lub końcowym, nie zostało spełnione, należy uznać za wykonanie niezgodnie z wymaganiami normy i po wprowadzeniu poprawek przystąpić do ponownych badań i odbioru.

9. PODSTAWA PŁATNOŚCI

9.1 Ogólne ustalenia dotyczące płatności

- Ogólne ustalenia dotyczące podstawy płatności podano w w poz. 9 OST-00 .

9.2 Cena jednostki obmiarowej

- Cena 1 m wykonanego i odebranego przewodu drenażowego i obejmuje :
 - dostawę materiałów,
 - wykonanie robót przygotowawczych,
 - wykonanie wykopu w gruncie I-IV kat.
 - przygotowanie podłoża,
 - ułożenie przewodów wraz z montażem uzbrojenia,
 - wykonanie zabezpieczeń przewodu przejściu pod drogami w rurach ochronnych wraz z uszczelnieniem i uzbrojeniem,
 - wykonanie studzienek rewizyjnych,
 - przeprowadzenie próby szczelności,
 - zasypanie wykopu wraz z jego zagęszczeniem,
 - doprowadzenie terenu do stanu pierwotnego,
 - pomiary i badania.

- **10. PRZEPISY ZWIĄZANE**

10.1 Normy

1. PN-B-10736:1999 Roboty ziemne. Wykopy otwarte dla przewodów wodociągowych i kanalizacyjnych. Warunki techniczne wykonania.
2. PN-86/B-02480 Grunty budowlane. Określenia, symbole, podział i opis gruntów.
- 3.. PN-81/B-01700/02 Instalacje wewnętrzne wodociągowe i kanalizacyjne. Wymagania i badania przy odbiorze. Przewody zimnej i ciepłej wody z rur stalowych ocynkowanych.

- 4.. PN-B-06712 Kruszywa mineralne do betonu.
5. PN-B-14501 Zaprawy budowlane zwykłe.
6. PN-86/B-01811 Antykorozyjne zabezpieczenia w budownictwie. Konstrukcje betonowe i żelbetowe. Ochrona materiałowo-strukturalna.
7. PN-EN 1452-1-5:2000 Systemy przewodowe z tworzyw sztucznych. Systemy przewodowe z PVC-U do przesyłania wody
- 8.. PN-74/B-24622 Roztwór asfaltowy do gruntowania.
- 9.. PN-57/B-24625 Lepik asfaltowy z wypełniaczami stosowane na gorąco.
- 10.PN-58/C-96177 Lepik asfaltowy bez wypełniaczy stosowany na gorąco.
- 11.BN-86/8971-08 Prefabrykaty budowlane z betonu. Kręgi żelbetowe i żelbetowe.

10.2 Inne dokumenty

1. Warunki techniczne wykonania i odbioru robót budowlano-montażowych. Tom II. Instalacje sanitarne i przemysłowe.
2. Ustawa z dnia 7 lipca 1994 roku. Prawo budowlane.
3. Rozporządzenie Ministra Budownictwa i Przemysłu Materiałów Budowlanych z dnia 28 marca 1972 roku w sprawie bezpieczeństwa i higieny pracy przy wykonywaniu robót budowlano-montażowych i rozbiórkowych.
4. Ustawa z dnia 7 czerwca 2001 roku o zbiorowym zaopatrzeniu wsi w wodę i zbiorowy odprowadzeniu ścieków.
5. Obwieszczenie Ministra Spraw Wewnętrznych i Administracji z dnia 4 lutego 1999 roku w sprawie ogłoszenia jednolitego tekstu Rozporządzenia Ministra Gospodarki Przestrzennej i Budownictwa w sprawie warunków technicznych, jakim powinny odpowiadać budynki i ich usytuowanie.
6. Instrukcja montażowa układania w gruncie rurociągów z PCV produkowanych przez Wavin Metalplast Buk.
7. Katalog budownictwa KB4-4.11.6(1)- przejścia rurociągami wodociągowymi pod przeszkodami- typ P3.
8. Katalog budownictwa- KB8- 13.7 (1) – szczelne przejścia przez ściany rurociągów wodno-kanalizacyjnych.
9. Rozporządzenie Ministra Pracy i Polityki Socjalnej z dnia 26 września 1997r. w sprawie ogólnych przepisów bezpieczeństwa i higieny pracy (Dz.U. Nr 129/97 póź. 844, Nr 91/02 poz. 811)
10. Rozporządzenie Ministra Infrastruktury z dnia 6 lutego 2003r. w sprawie bezpieczeństwa i higieny pracy podczas wykonywania robót budowlanych (Dz.U. Nr 47/03 poz. 401)
11. Rozporządzenie Ministrów Pracy i Opieki Społecznej oraz Zdrowia z dnia 15 maja 1954r. w sprawie bezpieczeństwa i higieny pracy przy użytkowaniu butli z gazami sprężonymi, skroplonymi i rozpuszczonymi pod ciśnieniem (Dz.U. Nr 29/54 poz. 115 z późniejszymi zmianami nie dotyczącymi przedmiotu niniejszych warunków)
12. Rozporządzenie Ministra Rozwoju Regionalnego i Budownictwa z dnia 2 kwietnia 2001r. w sprawie geodezyjnej ewidencji sieci uzbrojenia terenu oraz zespołów uzgadniania dokumentacji projektowej (Dz.U. Nr 38/01 poz. 455)
13. Rozporządzenie Ministra Infrastruktury z dnia 3 lipca 2003 r w sprawie szczegółowego zakresu i formy projektu budowlanego (Dz.U. Nr 120/03 poz. 1133)
14. Rozporządzenie Ministra Spraw Wewnętrznych i Administracji z dnia 5 sierpnia 1998 r. w sprawie

- aprobata i kryteriów technicznych oraz jednostkowego stosowania wyrobów budowlanych (Dz.U. Nr 107/98 poz. 679, Nr 8/02 poz. 71)
15. Rozporządzenie Ministra Spraw Wewnętrznych i Administracji z dnia 31 lipca 1998 r. w sprawie systemów oceny zgodności, wzoru deklaracji zgodności oraz sposobu znakowania wyrobów budowlanych dopuszczanych do obrotu i powszechnego stosowania w budownictwie (Dz.U. Nr 113/98 poz. 728)
 16. Rozporządzenie Ministra Spraw Wewnętrznych i Administracji z dnia 24 lipca 1998 r. w sprawie określenia wykazu wyrobów budowlanych nie mających istotnego wpływu na spełnianie wymagań podstawowych oraz wyrobów wytwarzanych i stosowanych według uznanych zasad sztuki budowlanej (Dz.U. Nr 99/98 poz. 673)
 17. Rozporządzenie Rady Ministrów z dnia 9 listopada 1999 r. w sprawie wykazu wyrobów wyprodukowanych w Polsce, a także wyrobów importowanych do Polski po raz pierwszy, mogących stwarzać zagrożenie albo służących ochronie lub ratowaniu życia, zdrowia lub środowiska, podlegających obowiązkowi certyfikacji na znak bezpieczeństwa i oznaczania tym znakiem, oraz wyrobów podlegających obowiązkowi wystawiania przez producenta deklaracji zgodności (Dz.U. Nr 5/00 poz. 53)
 18. Rozporządzenie Ministra Gospodarki z dnia 13 stycznia 2000 r. w sprawie trybu wydawania dokumentów dopuszczających do obrotu wyroby mogące stwarzać zagrożenie albo które służą ochronie lub ratowaniu życia, zdrowia i środowiska, wyprodukowane w Polsce lub pochodzące z kraju, z którym Polska zawarła porozumienie w sprawie uznawania certyfikatu zgodności lub deklaracji zgodności wystawianej przez producenta, oraz rodzajów tych dokumentów (Dz.U. Nr 5/00 poz. 58)
 19. Rozporządzenie Ministra Gospodarki Przestrzennej i Budownictwa z dnia 1 października 1993 r. w sprawie bezpieczeństwa i higieny pracy przy eksploatacji, remontach i konserwacji sieci kanalizacyjnych (Dz.U. Nr 96/93 poz. 437),
 20. Ustawa - Prawo o miarach Dz. U. Nr 55 poz, 248/1993
 21. Rozporządzenie Ministra Infrastruktury z dnia 2 września 2004 r w sprawie szczegółowego zakresu i formy dokumentacji projektowej, specyfikacji technicznej wykonania i odbioru robót budowlanych oraz programu funkcjonalno-użytkowego.
 22. Instrukcja montażowa i układania w gruncie rurociągów z PE produkowanych przez Wavin Metalplast Buk.
 23. Katalog Budownictwa KB 4-4.11.6(1) – przejścia rurociągami wodociągowymi pod przeszkodami typ P3.
 24. Katalog Budownictwa KB 8-13.7(1) – szczelne przejścia przez ściany rurociągów wodno – kanalizacyjnych.

SZCZEGÓŁOWA SPECYFIKACJA TECHNICZNA

- SST – 04 Izolacja pionowa ścian zewnętrzna i wewnętrzna, izolacja pozioma, izolacja styku ława-posadzka

1. WSTĘP

1.1. Przedmiot SST-04

Przedmiotem niniejszej szczegółowej specyfikacji technicznej SST-04(zwanej dalej SST) są wymagania dotyczące wykonania i odbioru robót związanych z wykonaniem izolacji pionowej ścian zewnętrznej i wewnętrznej, izolacji poziomej, izolacji styku ława-posadzka, wchodzących w zakres zadania pod nazwą:

„ Wykonanie naprawy wad i usterek dotyczących zalewania piwnic w budynku mieszkalnym wielorodzinnym, 10-730 Mikołajki, ul. Ptasia 14 B, dz. nr 350/47”

1.2. Zakres stosowania SST

Szczegółowa specyfikacja techniczna stanowi dokument przetargowy i kontraktowy przy zleceniu i realizacji robót wymienionych w pkt. 1.1.

1.3. Zakres robót objętych SST

Ustalenia zawarte w niniejszej specyfikacji dotyczą zasad prowadzenia robót związanych z wykonaniem izolacji pionowej ścian zewnętrznej i wewnętrznej, izolacji poziomej, izolacji styku ława-posadzka, obejmują wykonanie n/w robót

W analizowanym przypadku optymalnym rozwiązaniem ochronnym jest kompleksowe zabezpieczenie murów stykających się z gruntem, przed wodą naporową (infiltracyjną) i podciąganiem kapilarnym, przy jednoczesnej możliwości wykorzystania istniejących izolacji jako podłoży. Spełnienie takich wymagań jest konieczne z uwagi na ograniczenie nakładów finansowych na zrealizowaną już inwestycję (likwidacja wad i usterek).

W związku z powyższym obowiązkowo należy wykonać (naprawić) pionowe i izolacje poziome, a także zastosować metody pośrednio ograniczające zasięg nawadniania lub zawilgacania poprzez obniżenie poziomu gromadzących się wód - drenaż opaskowy.

W celu ograniczenia ilości gromadzonych wód opadowych w gruncie zalegającym bezpośrednio przy murach fundamentowych budynku, należy wykonać drenaż opaskowy, który będzie zbierał spiętrzające się wody opadowe. Pozwoli on skutecznie chronić ściany przyziemia przed naporem zastoiskowych (infiltrujących) wód gruntowych.

Z dotychczasowych doświadczeń wynika, że przy stwierdzonym poziomie zawilgocenia murów, w celu uzyskania poziomu zadawalającego, tj. takiego który nie będzie negatywnie oddziaływał na trwałość ścian oraz nie będzie sprzyjał rozwojowi mikroorganizmów, należy wykonać kompleksowe zabezpieczenia w postaci:

1. Izolacji poziomych zabezpieczających mury fundamentowe przed podciąganiem kapilarnym wód gruntowych (brak ciągłości izolacji – ściany zewnętrzne);
2. Izolacji pionowych zewnętrznych na ścianach do poziomu posadowienia ław fundamentowych (poniżej poziomu drenażu opaskowego);
3. Izolacji poziomych wewnętrznych na styku posadzki, ławy i ściany – tzw. wanny wewnętrznej uciążlającej;
4. Wykonanie odwodnienia wokół budynku w postaci drenażu opaskowego;
5. Wykonanie nowych wypraw malarskich.

Szczegółowy zakres , rodzaj i ilości robót podano w przedmiarze robót.

1.4. Określenia podstawowe

Stosowane określenia podstawowe są zgodne z obowiązującymi, odpowiednimi polskimi normami oraz z definicjami podanymi w OST-00 „Wymagania ogólne” pkt 1.4.

- 1.4.1. **Iniekcja niskociśnieniowa** – metoda iniekcji, w której stosowane ciśnienie robocze zawiera się między 10 a 20 bar
- 1.4.2. **Kompozycja iniekcyjna (insekt)** – ciekły preparat, który penetrując przestrzeń w przekroju poprzecznym muru stanowi chemiczną blokadę przeciw wilgoci podciąganej kapilarnie
- 1.4.3. **Wentyl iniekcyjny (parker)** – urządzenie pozwalające na wprowadzenie kompozycji iniekcyjnych pod ciśnieniem do wywierconego otworu iniekcyjnego w przekroju poprzecznym muru
- 1.4.4. Pozostałe określenia podane w niniejszej specyfikacji są zgodne z obowiązującymi normami i przepisami techniczno-budowlanymi

1.5. Ogólne wymagania dotyczące robót

Ogólne wymagania dotyczące robót podano w OST-00 „Wymagania ogólne” pkt 1.5.
Wykonawca robót jest odpowiedzialny za jakość ich wykonania oraz za zgodność z dokumentacją projektową ST i poleceniami inspektora nadzoru

2. MATERIAŁY

2.1. Materiał do iniekcji

Materiał do wykonywania uszczelnienia przekroju poprzecznego muru powinien gwarantować wykonanie naprawczej izolacji poziomej metodą iniekcji

Do wykonania robót należy użyć wyłącznie materiałów dopuszczonych do stosowania w budownictwie. Wykonawca zobowiązany jest przedstawić inspektorowi aktualne wyniki badań materiałów wykonywanych przez producenta w ramach nadzoru wewnętrznego (atesty) oraz sprawdzić przydatność tych materiałów do stosowania (data produkcji) i przechowywać je w odpowiednich warunkach (określonych w Aprobacie), kompozycja iniekcyjna powinna charakteryzować się następującymi cechami:

- * brakiem rozpuszczalnika,
- * dobrą penetracją materiału, z którego wykonany jest mur,
- * możliwością wnikania w najmniejsze kapilary
- * obróbką możliwą poprzez wlewanie i wtłaczanie
- * nie może tworzyć soli szkodliwych dla murów,
- * możliwość stosowania nawet w murach o dużym zawilgoceniu

2.2. Materiały do izolacji powłokowej

Do izolacji powłokowej pionowej należy zastosować materiały o parametrach technicznych

nie gorszych od parametrów technicznych n/w materiałów:

- mapegel UTT
- plastimul 2K super, plastimul fiber
- planitop, mapelastyc, planiseal 88

2.3. Beton do wykonania i uzupełnienia elementów konstrukcyjnych

Do wykonania i uzupełnienia elementów konstrukcyjnych – należy użyć betonu klasy C16/20,

3. SPRZĘT

3.1. Ogólne wymagania dotyczące sprzętu

Ogólne wymagania dotyczące sprzętu podano w OST-00 pkt. 3 Wymagania odnośnie sprzętu”.

Do prac należy użyć sprzęt zgodny z zastosowaną technologią

4. TRANSPORT I SKŁADOWANIE

Materiały mogą być przewożone dowolnymi środkami transportowymi zaakceptowanymi przez Inżyniera pod warunkiem zabezpieczenia przed deszczem i mrozem, dotyczy to również składowania materiałów

5. WYKONANIE ROBÓT

5.1. Roboty rozbiórkowe

W celu wykonania izolacji pionowej w pierwszej kolejności należy dokonać rozbiórek elementów przylegających do ścian budynku – studzienki piwnicznej, opaski betonowej, skucie warstwy izolacji termicznej, tynku wewnętrznego

5.2. Odkopanie ścian

Ściany należy odkopywać odcinkami o długości 4-5m, wykopy należy prowadzić ręcznie z zachowaniem ostrożności w miejscu przebiegających sieci i przyłączy instalacyjnych. Ściany wykopu powinny być zabezpieczone przed możliwością osunięcia ziemi. Wykop o głębokości powyżej 1,5 m należy zabezpieczyć przez wykonanie obudowy z bali drewnianych i rozpórek, odsłonięte fragmenty muru powinny być zabezpieczone przed możliwością zalania wodami opadowymi (zadaszenia nad wykopem). Należy zapewnić przeschnięcie muru przed wykonaniem jego naprawy i uzupełnieniem spoin

5.3. Izolacje poziome

W związku z brakiem ciągłości izolacji poziomej w zewnętrznych murach fundamentowych (występują żelbetowe rdzenie), należy wykonać nową ciągłą izolację poziomą w poziomie styku posadzki ze ścianą.

Prace przygotowawcze

Aktualnie mur znajduje się w stanie wysokiego zawilgocenia. Należy więc w pierwszej kolejności wykonać izolacje pionowe zewnętrzne oraz system odwodnienia, a następnie

przystąpić do wykonania otworów iniekcyjnych. Każdy otwór iniekcyjny należy poddać diagnostyce i w razie potrzeby poddać uszczelnieniu.

Wykonanie poziomych blokad przeciwwilgociowych

Przeponę poziomą najlepiej wykonać za pomocą iniekcji niskociśnieniowej preparatem Mapestop PL.

Mapestop PL jest roztworem wodnym na bazie krzemianów działających hydrofobizująco. Działanie preparatu Mapestop PL polega na tym, że w wyniku reakcji chemicznej (preparat reaguje z wolnymi jonami wapnia oraz dwutlenkiem węgla) powstają nierozpuszczalne związki, które trwale zwężają i zasklepiają kapilary. Dodatkowo Mapestop PL powoduje wewnętrzną hydrofobizację nasączonego obszaru muru. Dzięki temu, wewnątrz muru powstaje podwójna bariera dla kapilarnego podciągania wody wraz z rozpuszczonymi w niej solami.

Przy iniekcji metodą ciśnieniową zalecana średnica otworów wina wynosić 12-18 mm, w zależności od wielkości i rodzaju stosowanych pakierów iniekcyjnych, z tym, że kąt nachylenia otworów to maksymalnie 30° a ich rozstaw 10-12,5 cm. Generalnie głębokość wierconych otworów nie powinna sięgać dalej niż 5-8 cm od przeciwległej krawędzi muru. Zużycie min. 15 kg/m² przekroju poprzecznego muru.

Po wykonaniu iniekcji należy wypełnić otwory Mape-Antique I lub Stabilcem - bezcementową kompozycją na bazie hydraulicznego spoiwa wapiennego i ekologicznej pucolany, do scalania przez iniekcję konstrukcji murowych.

Mape-Antique I jest gotową do użycia, siarczanoodporną kompozycją spoiwa hydraulicznego, mikrowypełniacza i domieszek modyfikujących, stosowaną do wykonywania zaczynu iniekcyjnego do konsolidacji konstrukcji murowych oraz wypełniania pustek i rys.

Doszczelnienie styku ława-posadzka

Doszczelnienie styku ława-posadzka należy wykonać za pomocą iniekcji żelem Mapegel UTT lub w przypadku dynamicznych przecieków wody poliuretanem Resfoam 1KM Flex.

5.4. Izolacje pionowe

5.4.1. Izolacje pionowe zewnętrzne

Po odkopaniu budynku do poziomu posadowienia ławy i usunięciu warstwy styropianu należy sprawdzić wykonanie faset na połączeniu ława – ściana. W przypadku braku – należy je wykonać z gotowych zapraw Planitop lub Mapegrout.

Ścianę należy oczyścić do podłoża bitumicznego, usunąć elementy luźne, odspajające się od ściany i a następnie zagruntować materiałem Plastimul Fiber.

Plastimul Fiber – nie zawierająca rozpuszczalników bitumiczna emulsja ogólnego zastosowania. Przed użyciem materiał rozcieńczyć z wodą w stosunku objętościowym 1:0,5. Roztwór nanosić szczotkami.

Następnie należy wykonać izolację z wysokoelastycznej, niezawierającej rozpuszczalników, dwuskładnikowej masy uszczelniającej na bazie tworzyw sztucznych i mas bitumicznych - Plastimul 2K Super.

Materiał nanosi się w 2 procesach roboczych na przeschnięty grunt. Drugi proces roboczy powinien być przeprowadzony najszybciej jak to jest możliwe, ale tak by nie uszkodzić warstwy położonej w pierwszym procesie roboczym. zużycie: Plastimul 2K Super 3,2 kg/m²/4mm (na sucho). Dodatkowo należy koniecznie zastosować siatkę Mapenet 150.

Miejsca przejść instalacji przez ściany należy doszczelniać materiałem Mapeproof Swell - ekspansywną hydrofilową uszczelniającą pastą kauczukową, pęczniejącą pod wpływem wilgoci, nakładaną przy użyciu pistoletu wyciskowego.

Opakowanie 320 ml pojemnik (kartridż) Mapeproof Swell jest specjalnie skomponowana pastą do wykonywania elastycznych uszczelnień rys i pęknięć oraz przejść rurowych w elementach betonowych, poddanych oddziaływaniu przesączającej się wody.

Po aplikacji Mapeproof Swell należy wykończyć krawędzie otworu na głębokość ok. 3 cm zaprawą PLANITOP 430 lub PLANITOP 400 na „jaskółczy ogon”.

Izolację należy wykonać do poziomu posadowienia ław fundamentowych. Po wykonaniu izolacji pionowej, na ścianach odtworzyć warstwę izolacji termicznej.

5.4.2. Izolacje pionowe wewnętrzne

Izolację pionową wewnętrzną (na ścianach zewnętrznych) należy połączyć z izolacją poziomą posadzek i wykonać do poziomu ok. 0,3 m powyżej wykonanej przepony.

Przed ułożeniem izolacji należy skuć wylewkę na szerokość ok. 30 cm poza krawędź ławy (zachować ostrożność aby nie uszkodzić istniejącej izolacji) oraz skuć warstwę podkładu betonowego do górnego poziomu ławy, wykonując na krawędzi ławy sfazowanie dla

łagodnego przejścia izolacji. Po wykonaniu robót rozbiórkowych należy sprawdzić wytrzymałość podłoża oraz ewentualne zarysowania. W przypadku stwierdzenia nieprawidłowości w warstwie betonu należy wykonać jego naprawę.

Następnie należy wykonać fasety przy połączeniu ściany z posadzką za pomocą gotowej zaprawy z Planitop 400.

Izolację wykonać z dwóch warstw Planiseal 88 oraz z dwóch warstw Mapelastic z wtopieniem siatki Mapenet 150.

W przypadku nakładania izolacji na istniejącą warstwę szlamu należy pominąć Planiseal 88.

Planiseal 88 - stosowany jest do uszczelniania ścian fundamentowych, piwnic, szybów windowych, basenów, kanałów i zbiorników. Zaprawa ta składa się ze spoiwa cementowego i specjalnych domieszek modyfikujących wodoszczelność. Worek 25 kg Planiseal miesza się z 5,5-6,25 l wody i nakłada się ręcznie metalową pacą (zalecana ilość wody 5-6 l) lub metodą natrysku, w dwóch do trzech warstwach, na podłoże czyste i nośne, przed aplikacją nasączone wodą. Zużycie: 1,6 kg/m² na 1 mm grubości/warstwę.

Mapelastic jest powłoką wysoce elastyczną ochronną i wodoszczelną dla betonu, szczególnie zalecaną w przypadku występujących rys w podłożu. Mapelastic uszczelnia włosowate rysy w podłożu a także stanowi ochronę przed wnikaniem, zawilgoceniem i oddziaływaniem czynników atmosferycznych.

Mapelastic jest dostarczany w formie dwóch komponentów, które należy wymieszać ze sobą bez dodawania wody lub innych składników. Zaprawa nakładana jest ręcznie pacą lub metodą natrysku (np. Putzmeister, T-max) na podłoże czyste i nośne, wcześniej zwilżone wodą.

Grubość jednorazowo nakładanej warstwy nie może być większa niż 2 mm.

Po wykonaniu izolacji odtworzyć posadzkę.

5.5. Remont ścian - wyprawy malarskie.

Po zakończeniu prac związanych z zabezpieczeniem przeciwwilgociowym budynku polegającym na wykonaniu niezbędnych izolacji pionowych i poziomych oraz drenażu odwadniającego należy przystąpić do remontu ścian.

Wykonanie powłoki malarskiej

Najwcześniej po 4 tygodniach, wykończyć powierzchnię nakładając barwną, otwartą dyfuzyjnie farbę silikatową Silancolor Pittura po wcześniejszym oczyszczeniu powierzchni i zagruntowaniu preparatem Silancolor Primer. Obydwa materiały są gotowe do użycia.

Silancolor Primer (preparat gruntujący) - Nakładać pędzlem, szczotką, wałkiem lub metodą polewania za pomocą niskociśnieniowego urządzenia natryskowego.

Zużycie:

0,2 l/m² zależnie od chłonności podłoża

Silancolor Pittura (farba silikatowa) - Nakładać pędzlem, wałkiem lub metodą natrysku bezpowietrznego (airless) w dwóch cyklach roboczych.

Zużycie:

0,3 - 0,4 l/m² przy nakładaniu dwóch warstw.

można podjąć po wykonaniu wstępnych wykopów i rozpoznaniu stanu technicznego murów fundamentowych.

6. KONTROLA JAKOŚCI ROBÓT

6.1. Ogólne zasady kontroli jakości robót

Kontrolę wytwarzania materiałów prowadzi producent w ramach nadzoru wewnętrznego

6.2. Badania i kontrola przed przystąpieniem do robót

Za wbudowane materiały oraz badanie ich przydatności odpowiada Wykonawca. Przed przystąpieniem do robót Wykonawca zobowiązany jest przedstawić Inżynierowi do akceptacji aktualne świadectwa badań materiałów podstawowych wykonywanych w ramach nadzoru wewnętrznego przez producenta (atesty materiałów). Ponadto Wykonawca zobowiązany jest do sprawdzenia daty produkcji, daty przydatności do stosowania, stanu opakowań oraz właściwego przechowania materiałów.

6.3. Badania w trakcie robót

W trakcie prowadzenia robót należy w sposób ciągły kontrolować warunki wilgotnościowe panujące w murze. Podczas robót Wykonawca zobowiązany jest prowadzić oddzielnie protokół. Zapisy w protokole podlegają zatwierdzeniu przez Inżyniera. Akceptacja ich jest warunkiem Przystąpienia do następnego etapu robót. Prace iniekcyjne powinny podlegać stałemu nadzorowi i kontroli.

Kontroli podlegają: materiał (opakowanie, termin przydatności do użycia, sprzęt w zakresie sprawności technicznej, obróbka i wykonanie robót, udokumentowana kompetencja osób wykonujących prace iniekcyjne

6.4. Badania i kontrola po wykonaniu robót

Skuteczność wykonanych iniekcji należy sprawdzić przez wykonanie po 6 tygodniach i dodatkowo po 6 miesiącach pomiaru spadku wilgotności masowej muru na wysokości 30 cm i 55 cm od poziomu górnych otworów przegrody, który to spadek powinien wynosić co najmniej 50%. Jeżeli wynik spadku wilgotności w murze jest pozytywny to należy uznać, że roboty iniekcyjne zostały wykonane z powodzeniem

7. OBMIAR ROBÓT

Obmiar powinien być wykonany na budowie w jednostkach obmiaru odpowiadających rodzajowi

robót: m2, m3. Obmiar robót odbywa się w obecności Inżyniera i wymaga jego akceptacji

8. ODBIÓR ROBÓT

Zakłada się wykonywanie częściowych odbiorów robót dla poszczególnych etapów:

- * roboty związane z demontażem i montażem systemowych studzienek piwnicznych, opasek odwadniających,
- * roboty związane z wykonaniem izolacji pionowej ścian,
- * roboty związane z wykonaniem izolacji poziomej, doszczelnienie styku ława-posadzka
- * roboty iniekcyjne,
- * tynki i wyprawy malarskie – remont ścian

Do odbioru końcowego Wykonawca przedstawia wszystkie wyniki pomiarów i badań z bieżącej kontroli materiałów i robót. Odbioru dokonuje Inżynier na podstawie oględzin, pomiarów i wyniki badań Wykonawcy. Inżynier zleci Wykonawcy lub niezależnemu laboratorium przeprowadzenie uzupełniających badań i pomiarów gdy:

- * zakres lub częstotliwość badań Wykonawcy są niezgodne z niniejszą specyfikacją,
- * istnieją jakiegokolwiek wątpliwości co do jakości robót lub rzetelności badań Wykonawcy.

Koszty tych badań ponosi Wykonawca tylko w przypadku, gdy ich wyniki potwierdzą wątpliwości Inżyniera. W przypadku stwierdzenia wad Inżynier ustali zakres wykonania robót poprawkowych. Inżynier może uznać wadę za nie mającą zasadniczego wpływu na cechy eksploatacyjnego obiektu i ustalić zakres i wielkość potrąceń za obniżoną jakość. Roboty poprawkowe Wykonawca wykona na własny koszt w terminie ustalonym z Inżynierem.

9. PODSTAWA PŁATNOŚCI

Płaci się za roboty wykonane zgodnie z wymaganiami podanymi w punkcie 5 i odebrane przez Inżyniera mierzone w jednostkach podanych w punkcie 7.

10. PRZEPISY ZWIĄZANE

- PN-92/C-04504 Analiza chemiczna. Oznaczanie gęstości produktów chemicznych ciekłych i stałych w postaci proszku
- PN-89/C-04963 Analiza chemiczna. Oznaczenie pH wodnych roztworów produktów chemicznych
- PN-63/B-06251 Roboty betonowe i żelbetowe. Wymagania techniczne
- PN-74/B-3000 Cement Portlandzki
- Karty techniczne zastosowanych wyrobów oraz Aprobaty Techniczne

SZCZEGÓŁOWA SPECYFIKACJA TECHNICZNA

SST – 05 Nawierzchnia z kostki brukowej betonowej gr. 6 cm

– 1. WSTĘP

1. 1.1. Przedmiot SST-05

Przedmiotem niniejszej szczegółowej specyfikacji technicznej SST-05 (zwanej dalej SST) są wymagania dotyczące wykonania i odbioru robót związanych z wykonaniem nawierzchni z betonowej kostki brukowej gr. 6 cm wchodzących w zakres zadania pod nazwą:

„Wykonanie naprawy wad i usterek dotyczących zalewania piwnic w budynku mieszkalnym wielorodzinnym, 10-730 Mikołajki, ul. Ptasia 14 B, dz. nr 350/47”

1.2. Zakres stosowania SST

Szczegółowa specyfikacja techniczna stanowi dokument przetargowy i kontraktowy przy zleceniu i realizacji robót wymienionych w pkt. 1.1.

2. 1.3. Zakres robót objętych SST

Ustalenia zawarte w niniejszej specyfikacji dotyczą zasad prowadzenia przewidzianych w projekcie budowlanym robót związanych z wykonaniem nawierzchni z betonowej kostki brukowej gr. 6 cm.

Szczegółowy zakres, rodzaj i ilości robót podano w przedmiarze robót.

3. 1.4. Określenia podstawowe

Użyte w SST wymienione poniżej określenia należy rozumieć w każdym przypadku następująco:

1.4.1. Nawierzchnia - warstwa lub zespół warstw służących do przyjmowania i rozkładania obciążeń od ruchu na podłoże gruntowe i zapewniających dogodny warunki dla ruchu.

- a) Warstwa ścieralna - górna warstwa nawierzchni poddana bezpośrednio oddziaływaniu ruchu i czynników atmosferycznych.
- b) Warstwa wiążąca - warstwa znajdująca się między warstwą ścieralną a podbudową, zapewniająca lepsze rozłożenie naprężeń w nawierzchni i przekazywanie ich na podbudowę.
- c) Warstwa wyrównawcza - warstwa służąca do wyrównania nierówności podbudowy lub profilu istniejącej nawierzchni.
- d) Podbudowa - dolna część nawierzchni służąca do przenoszenia obciążeń od ruchu na podłoże. Podbudowa może składać się z podbudowy zasadniczej i podbudowy pomocniczej.
- e) Podbudowa zasadnicza - górna część podbudowy spełniająca funkcje nośne w konstrukcji nawierzchni. Może ona składać się z jednej lub dwóch warstw.
- f) Podbudowa pomocnicza - dolna część podbudowy spełniająca, obok funkcji nośnych, funkcje zabezpieczenia nawierzchni przed działaniem wody, mrozu i przenikaniem cząstek podłoża. Może zawierać warstwę mrozochronną, odsączającą lub odcinającą.
- g) Warstwa mrozochronna - warstwa, której głównym zadaniem jest ochrona nawierzchni przed skutkami działania mrozu.
- h) Warstwa odcinająca - warstwa stosowana w celu uniemożliwienia przenikania cząstek drobnego gruntu do warstwy nawierzchni leżącej powyżej.
- i) Warstwa odsączająca - warstwa służąca do odprowadzenia wody przedostającej się do nawierzchni.

1.4.2. Niweleta - wysokościowe i geometryczne rozwinięcie na płaszczyźnie pionowego przekroju w osi drogi lub obiektu mostowego.

1.4.3. Betonowa kostka brukowa - prefabrykowany element budowlany, przeznaczony do budowy warstwy ścieralnej nawierzchni, wykonany metodą wibroprasowania z betonu niezbrojonego niebarwionego lub barwionego, jedno- lub dwuwarstwowego, charakteryzujący się kształtem, który umożliwia wzajemne przystawianie elementów.

1.4.4. Krawężnik - prosty lub łukowy element budowlany oddzielający jezdnię od chodnika, charakteryzujący się stałym lub zmiennym przekrojem poprzecznym i długością nie większą niż 1,0 m.

1.4.5. Ściek - umocnione zagłębienie, poniżej krawędzi jezdni, zbierające i odprowadzające wodę.

1.4.6. Obrzeże - element budowlany, oddzielający nawierzchnie chodników i ciągów pieszych od terenów nie przeznaczonych do komunikacji.

1.4.7. Spoina - odstęp pomiędzy przylegającymi elementami (kostkami) wypełniony określonymi materiałami wypełniającymi.

1.4.8. Szczelina dylatacyjna - odstęp dzielący duży fragment nawierzchni na sekcje w celu umożliwienia odkształceń temperaturowych, wypełniony określonymi materiałami wypełniającymi.

1.5. Ogólne wymagania dotyczące robót

Ogólne wymagania dotyczące robót podano w OST-00 „Wymagania ogólne” pkt 1.5.

– 2. MATERIAŁY

2.1. Ogólne wymagania dotyczące materiałów

Ogólne wymagania dotyczące materiałów, ich pozyskiwania i składowania, podano w OST-00 „Wymagania ogólne” pkt 2.

2.2. Betonowa kostka brukowa - wymagania

2.2.1. Aprobata techniczna

Warunkiem dopuszczenia do stosowania betonowej kostki brukowej w budownictwie drogowym jest posiadanie aprobaty technicznej, wydanej przez uprawnioną jednostkę.

2.2.2. Wygląd zewnętrzny

Struktura wyrobu powinna być zwarta, bez rys, pęknięć, plam i ubytków.

Powierzchnia górna kostek powinna być równa i szorstka, a krawędzie kostek równe i proste, wklęsnięcia nie powinny przekraczać 2 mm dla kostek o grubości ≤ 80 mm.

2.2.3. Kształt, wymiary i kolor kostki brukowej

Do wykonania nawierzchni chodnika stosuje się betonową kostkę brukową o grubości 60 mm. Kostki o takiej grubości są produkowane w kraju.

Tolerancje wymiarowe wynoszą:

- na długości ± 3 mm,
- na szerokości ± 3 mm,
- na grubości ± 5 mm.

Kolory kostek produkowanych aktualnie w kraju to: szary, ceglany, klinkierowy, grafitowy i brązowy.

2.2.4. Cechy fizykomechaniczne betonowych kostek brukowych

Betonowe kostki brukowe powinny mieć cechy fizykomechaniczne określone w tabelicy 1.

Tablica 1. Cechy fizykomechaniczne betonowych kostek brukowych

Lp.	Cechy	Wartość
-----	-------	---------

1	Wytrzymałość na ściskanie po 28 dniach, MPa, co najmniej a) średnia z sześciu kostek b) najmniejsza pojedynczej kostki	60 50
2	Nasiąkliwość wodą wg PN-B-06250 [2], %, nie więcej niż	5
3	Odporność na zamrażanie, po 50 cyklach zamrażania, wg PN-B-06250 [2]: a) pęknięcia próbki b) strata masy, %, nie więcej niż c) obniżenie wytrzymałości na ściskanie w stosunku do wytrzymałości próbek nie zamrażanych, %, nie więcej niż	brak 5 20
4	Ścieralność na tarczy Boehmego wg PN-B-04111 [1], mm, nie więcej niż	4

2.3. Materiały do produkcji betonowych kostek brukowych

2.3.1. Cement

Do produkcji kostki brukowej należy stosować cement portlandzki, bez dodatków, klasy nie niższej niż „32,5”. Zaleca się stosowanie cementu o jasnym kolorze. Cement powinien odpowiadać wymaganiom PN-B-19701 [4].

2.3.2. Kruszywo do betonu

Należy stosować kruszywa mineralne odpowiadające wymaganiom PN-B-06712 [3].

Uziarnienie kruszywa powinno być ustalone w receptce laboratoryjnej mieszanki betonowej, przy założonych parametrach wymaganych dla produkowanego wyrobu.

2.3.3. Woda

Woda powinna być odmiany „1” i odpowiadać wymaganiom PN-B-32250 [5].

2.3.4. Dodatki

Do produkcji kostek brukowych stosuje się dodatki w postaci plastyfikatorów i barwników, zgodnie z receptą laboratoryjną.

Plastyfikatory zapewniają gotowym wyrobom większą wytrzymałość, mniejszą nasiąkliwość i większą odporność na niskie temperatury i działanie soli.

Stosowane barwniki powinny zapewnić kostce trwałe wybarwienie. Powinny to być barwniki nieorganiczne.

3. SPRZĘT

3.1. Ogólne wymagania dotyczące sprzętu

Ogólne wymagania dotyczące sprzętu podano w OST-00 „Wymagania ogólne” pkt 3.

3.2. Sprzęt do wykonania chodnika z kostki brukowej

Małe powierzchnie chodnika z kostki brukowej wykonuje się ręcznie.

Jeśli powierzchnie są duże, a kostki brukowe mają jednolity kształt i kolor, można stosować mechaniczne urządzenia układające. Urządzenie składa się z wózka i chwytaka sterowanego hydraulicznie, służącego do przenoszenia z palety warstwy kostek na miejsce ich ułożenia.

Do zagęszczenia nawierzchni stosuje się wibratory płytowe z osłoną z tworzywa sztucznego.

4. TRANSPORT

4.1. Ogólne wymagania dotyczące transportu

Ogólne wymagania dotyczące transportu podano w OST-00 „Wymagania ogólne” pkt 4.

4.2. Transport betonowych kostek brukowych

Uformowane w czasie produkcji kostki betonowe układane są warstwowo na palecie. Po uzyskaniu wytrzymałości betonu min. 0,7 wytrzymałości projektowanej, kostki przewożone są na stanowisko, gdzie specjalne urządzenie pakuje je w folię i spina taśmą stalową, co gwarantuje transport samochodami w nienaruszonym stanie.

Kostki betonowe można również przewozić samochodami na paletach transportowych producenta.

5. WYKONANIE ROBÓT

5.1. Ogólne zasady wykonania robót

Ogólne zasady wykonania robót podano w OST-00 „Wymagania ogólne” pkt 5.

5.2. Koryto pod chodnik

Koryto wykonane w podłożu powinno być wyprofilowane zgodnie z projektowanymi spadkami podłużnymi i poprzecznymi. Wskaźnik zagęszczenia koryta nie powinien być mniejszy niż 0,97 według normalnej metody Proctora.

Jeżeli dokumentacja projektowa nie określa inaczej, to nawierzchnię chodnika z kostki brukowej można wykonywać bezpośrednio na podłożu z gruntu piaszczystego o WP ≥ 35 [6] w uprzednio wykonanym korycie.

5.3. Podsypka

Na podsypkę należy stosować piasek odpowiadający wymaganiom PN-B-06712 [3].

Grubość podsypki po zagęszczeniu powinna zawierać się w granicach od 3 do 5 cm. Podsypka powinna być zwilżona wodą, zagęszczona i wyprofilowana.

5.4. Układanie nawierzchni z betonowych kostek brukowych

Z uwagi na różnorodność kształtów i kolorów produkowanych kostek, możliwe jest ułożenie dowolnego wzoru - wcześniej ustalonego w dokumentacji projektowej lub zaakceptowanego przez Inżyniera.

Kostkę układa się na podsypce lub podłożu piaszczystym w taki sposób, aby szczeliny między kostkami wynosiły od 2 do 3 mm. Kostkę należy układać ok. 1,5 cm wyżej od projektowanej niwelety chodnika, gdyż w czasie wibrowania (ubijania) podsypka ulega zagęszczeniu.

Po ułożeniu kostki, szczeliny należy wypełnić piaskiem, a następnie zamieść powierzchnię ułożonych kostek przy użyciu szczotek ręcznych lub mechanicznych i przystąpić do ubijania nawierzchni chodnika.

Do ubijania ułożonego chodnika z kostek brukowych, stosuje się wibratory płytowe z osłoną z tworzywa sztucznego dla ochrony kostek przed uszkodzeniem i zabrudzeniem. Wibrowanie należy prowadzić od krawędzi powierzchni ubijanej w kierunku środka i jednocześnie w kierunku poprzecznym kształtek.

Do zagęszczania nawierzchni z betonowych kostek brukowych nie wolno używać walca.

Po ubiciu nawierzchni należy uzupełnić szczeliny materiałem do wypełnienia i zamieść nawierzchnię. Chodnik z wypełnieniem spoin piaskiem nie wymaga pielęgnacji - może być zaraz oddany do użytkowania.

6. KONTROLA JAKOŚCI ROBÓT

6.1. Ogólne zasady kontroli jakości robót

Ogólne zasady kontroli jakości robót podano w OST-00 „Wymagania ogólne” pkt 6.

6.2. Badania przed przystąpieniem do robót

Przed przystąpieniem do robót Wykonawca powinien sprawdzić, czy producent kostek brukowych posiada aprobatę techniczną.

6.3. Badania w czasie robót

6.3.1. Sprawdzenie podłoża

Sprawdzenie podłoża polega na stwierdzeniu zgodności z dokumentacją projektową i odpowiednimi SST.

Dopuszczalne tolerancje wynoszą dla:

- głębokości koryta:
 - o szerokości do 3 m: ± 1 cm,
 - o szerokości powyżej 3 m: ± 2 cm,
- szerokości koryta: ± 5 cm.

6.3.2. Sprawdzenie podsypki

Sprawdzenie podsypki w zakresie grubości i wymaganych spadków poprzecznych i podłużnych polega na stwierdzeniu zgodności z dokumentacją projektową oraz pkt 5.3 niniejszej SST.

6.3.3. Sprawdzenie wykonania nawierzchni

Sprawdzenie prawidłowości wykonania nawierzchni z betonowych kostek brukowych polega na stwierdzeniu zgodności wykonania z dokumentacją projektową oraz wymaganiami pkt 5.5 niniejszej SST:

- pomiar szerokości spoin,
- sprawdzenie prawidłowości ubijania (wibrowania),
- sprawdzenie prawidłowości wypełnienia spoin,
- sprawdzenie, czy przyjęty deseń (wzór) i kolor nawierzchni jest zachowany.

1. 6.4. Sprawdzenie cech geometrycznych nawierzchni

6.4.1. Sprawdzenie równości nawierzchni

Sprawdzenie równości nawierzchni przeprowadzać należy łąką co najmniej raz na każde 150 do 300 m² ułożonej nawierzchni i w miejscach wątpliwych, jednak nie rzadziej niż raz na 50 m nawierzchni. Dopuszczalny prześwit pod łąką 4 m nie powinien przekraczać 1,0 cm.

6.4.2. Sprawdzenie profilu podłużnego

Sprawdzenie profilu podłużnego przeprowadzać należy za pomocą niwelacji, biorąc pod uwagę punkty charakterystyczne, jednak nie rzadziej niż co 100 m.

Odchylenia od projektowanej niwelety nawierzchni w punktach załamania niwelety nie mogą przekraczać ± 3 cm.

6.4.3. Sprawdzenie przekroju poprzecznego

Sprawdzenie przekroju poprzecznego dokonywać należy szablonem z poziomą, co najmniej raz na każde 150 do 300 m² nawierzchni i w miejscach wątpliwych, jednak nie rzadziej niż co 50 m. Dopuszczalne odchylenia od projektowanego profilu wynoszą $\pm 0,3\%$.

7. OBMIAR ROBÓT

7.1. Ogólne zasady obmiaru robót

Ogólne zasady obmiaru robót podano w OST-00 „Wymagania ogólne” pkt 7.

7.2. Jednostka obmiarowa

Jednostką obmiarową jest m² (metr kwadratowy) wykonanej nawierzchni z brukowej kostki betonowej.

8. ODBIÓR ROBÓT

Ogólne zasady odbioru robót podano w OST-00 „Wymagania ogólne” pkt 8.

Roboty uznaje się za wykonane zgodnie z dokumentacją projektową, SST i wymaganiami Inżyniera, jeżeli wszystkie pomiary i badania z zachowaniem tolerancji wg pkt 6 dały wyniki pozytywne.

9. PODSTAWA PŁATNOŚCI

9.1. Ogólne ustalenia dotyczące podstawy płatności

Ogólne ustalenia dotyczące podstawy płatności podano w OST-00 „Wymagania ogólne” pkt 9.

9.2. Cena jednostki obmiarowej

Cena wykonania 1 m² nawierzchni z brukowej kostki betonowej obejmuje:

- prace pomiarowe i roboty przygotowawcze,
- dostarczenie materiałów na miejsce wbudowania,
- wykonanie koryta,
- ew. wykonanie warstwy odsączającej,
- wykonanie podsypki,
- ułożenie kostki brukowej wraz z zagęszczeniem i wypełnieniem szczelin,
- przeprowadzenie badań i pomiarów wymaganych w specyfikacji technicznej.

– 10. PRZEPISY ZWIĄZANE

10.1. Normy

- | | | |
|----|---------------|--|
| 1. | PN-B-04111 | Materiały kamienne. Oznaczanie ścieralności na tarczy Boehmego |
| 2. | PN-B-06250 | Beton zwykły |
| 3. | PN-B-06712 | Kruszywa mineralne do betonu zwykłego |
| 4. | PN-B-19701 | Cement. Cement powszechnego użytku. Skład, wymagania i ocena zgodności |
| 5. | PN-B-32250 | Materiały budowlane. Woda do betonów i zapraw |
| 6. | BN-68/8931-01 | Drogi samochodowe. Oznaczenie wskaźnika piaskowego. |

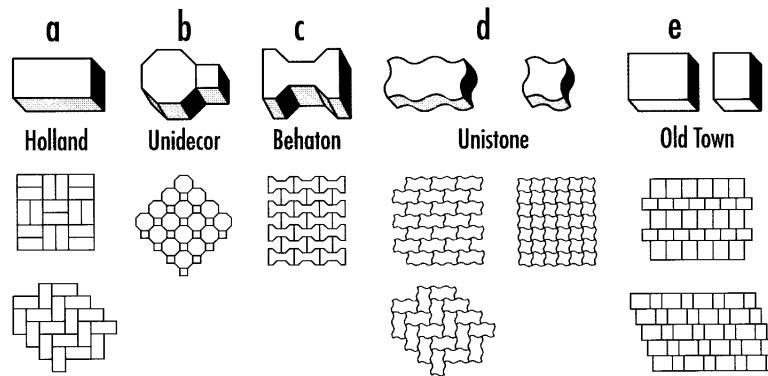
10.2. Inne dokumenty

Nie występują.

1. 10.3. Załączniki

10.3.1 Załącznik nr 1 - przykłady kształtów betonowej kostki brukowej

- a) Najczęściej spotykane kształty kostek i sposoby ich układania (wg W. Brylicki: Kostka brukowa z betonu wibroprasowanego, 1998)



b) Podstawowe kształty kostek (wg W. Grzybowska, P. Zieliński: Nawierzchnie kostek betonowych w świetle doświadczeń zagranicznych, Drogownictwo 5/1999)

Oznaczenia: (1) - typ kostki charakterystyczny dla wiązań w jodełkę,
 (2) - typ kostki odpowiedni tylko dla wiązań w rzędy proste.
 Kształtki zacienione - typ kostki zapewniający dobry rozkład obciążenia.

Kategoria A	A (1)	B (1)	C (1)	D (1)	E (1)	F (1)
Kategoria B	G (2)	H (2)	I (2)	J (2)	K (2)	L (2)
	M (2)	N (2)	O (2)	P (2)	Q (2)	R (1)
Kategoria C	S (2)	T (2)	U (1)	V (2)		

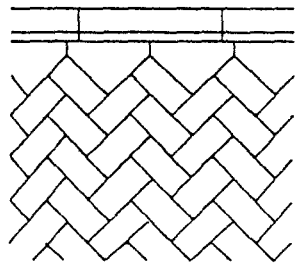
Kategoria A: kostki zazębiające się wzajemnie na wszystkich czterech bocznych ściankach - spoiny nie rozszerzają się pod ruchem

Kategoria B: kostki zazębiające się wzajemnie na dwóch bocznych ściankach - utrudnione rozszerzanie spoin równoległe do osi podłużnej elementów

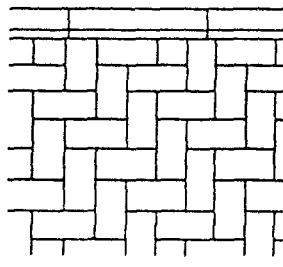
Kategoria C: kostki nie zazębiają się wzajemnie - wymagana jest duża dokładność układania kostek o jednakowych wymiarach

10.3.1 Załącznik nr 2 - Przykłady deseni układania betonowych kostek brukowych (wg literatury podanej w zał. 1)

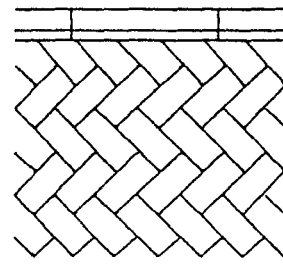
a) deseń w jodełkę



wykończenie z infułami

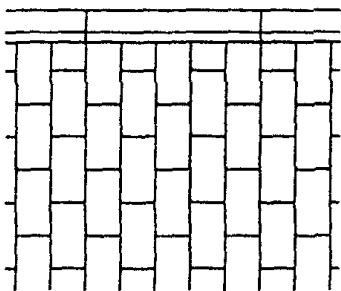


prostopadle



z przycinaniem kostek

b) deseń w rzędy proste



c) deseń koszykowy

