

Zarządzenie Nr 109/2006
Burmistrza Miasta Mikołajki
z dnia 29 grudnia 2006r.

w sprawie: wprowadzenia Instrukcji opisu obiegu dokumentów w postaci elektronicznej w systemie informatycznym zainstalowanym w Urzędzie Miasta i Gminy w Mikołajkach.

Na podstawie art. 71 ust. 2 Ustawy z dnia 29 września 1994r. o rachunkowości /tekst jednolity Dz. U. z 2002r. Nr 76, poz. 694 z późniejszymi zmianami /

zarządzam, co następuje:

§

Wprowadzam Instrukcję opisu obiegu dokumentów w postaci elektronicznej w systemie informatycznym zainstalowanym w Urzędzie Miasta i Gminy w Mikołajkach, stanowiącym załącznik Nr 1 do niniejszego Zarządzenia.

§

Wykonanie Zarządzenia powierzam inspektorowi ds. informatyzacji.

§

Zarządzenie wchodzi w życie z dniem podpisania.

BURMISTRZ
Piotr Jakubowski



Załącznik nr 1
do Zarządzenia nr 109/2006
Burmistrza Miasta Mikołajki
z dnia 29 grudnia 2006r.

INSTRUKCJA

OPIS OBIEGU DOKUMENTÓW W POSTACI ELEKTRONICZNEJ W
SYSTEMIE INFORMATYCZNYM ZAINSTALOWANYM W URZĘDZIE MIASTA
I GMINY W MIKOŁAJKACH

Opracował: Hubert Lubba

Hubert Lubba

Spis treści

- I. System informatyczny (opis funkcjonalny)
- II. Baza osobowa – opis struktur danych
- III. Firewall
- IV. Baza osobowa- ochrona danych osobowych
- V. Opis modułu FK - Księgowość budżetowa
- VI. Opis modułu Podatki
- VII. Opis modułu Księgowość zobowiązań
- VIII. Opis modułu Środki trwałe
- IX. Pakiet oprogramowania Vulcan – Kadry /Płace Optivum
- X. Pakiet oprogramowania Corporate Banking

I. System informatyczny (opis funkcjonalny).

1. System informatyczny zainstalowany w budynku *Urzędu Miasta i Gminy w Mikołajkach* oparty jest na platformie systemowej Novell Netware z dedykowanym file serverem. Jednostką centralną stanowi komputer klasy MAIN FRAME wyposażony w macierz dyskową RAID oraz dwukanałowy wysoce niezawodny kontroler SCSI. Drugą platformą systemową jest Windows 2003 Server z dwukanałowym kontrolerem SCSI na którym zainstalowany jest SERWER INTERBASE/FIREBIRD jako wysokowydajny, wieloplatformowy serwer bazodanowy SQL przeznaczony dla krytycznych aplikacji biznesowych, mobilnych i opartych na internecie dla platform: Linux, Windows NT, Solaris oraz różnych odmian UNIX-a. Firebird to wszechstronna relacyjna baza danych SQL, pozwalająca na wykorzystanie architektury klient-serwer, pracująca w wielu środowiskach operacyjnych, włączając Windows, Linux, UNIX. Jej ważną zaletą jest dostępność na zasadzie licencji Open Source. .

2. System jest wyposażony w system automatycznego sterowania zasilaniem z kontrolą programową czasu i napięcia zasilania.

3. Archiwowanie odbywa się poprzez codzienne tworzenie kopii wszystkich wolumenów serwerów, na streamerze cyfrowym DAT

4. Raz w tygodniu dane zapisywane są na dyskach CD-ROM/DVD-ROM.

5. Codziennie przed włączeniem terminali, wykonywane są przez Administratora testy integralności systemu File Servera, oprogramowania do archiwizacji.

6. Wszelkie kopie danych zapisane na streamerze, dyskach CR-ROM, DVD-ROM, przechowywane są w szafie pancерnej.

7. Ochrona przed atakami zewnętrznymi jest nadzorowana przez oprogramowanie do detekcji intruzów, sprzętowy firewall zintegrowany z routerem *Cisco 1812* oraz poprzez prowadzenie przez administratora monitoringu ruchu w sieci.

8. Logi prób ataku oraz logi ruchu w sieci zapisywane są na dyskach CD-ROM/DVD ROM.

9. Środowisko programowe stanowi zintegrowany system obsługi danych autorstwa *U.I. Infosystem Tadeusz i Roman Groszek, oprogramowanie dla administracji samorządowej, 05-119 Legionowo, ul. Długa 13.*

10. Oprogramowaniem wspomagającym jest system *VULCAN z zainstalowanymi modułami KADRY, PLACE, PŁATNIK.*

11. Wsparcie w zakresie systemu tworzenia analiz i sprawozdań stanowi pakiet oprogramowania *"Bestia"*.

12. Operacje płatnicze wykonywane są poprzez system MultiCash z kodowaniem RSA.

13. Dostęp do informacji prawnej wspiera zainstalowany **System Informacji Prawnej LEX**, typ: *Lex dla Samorządu Terytorialnego*, moduły **+Bibliografia, +IPG, +Komentarze, Instytutu Nauk Prawnych PAN**.

14. Na terminalach zostało zainstalowane oprogramowanie biurowe MS Office oraz OpenOffice.

15. **SERWISOWANIE BAZY DANYCH** - okresowe tworzenie kopii i odtwarzania bazy danych – przy pomocy programu gbak jest tworzone w celu uporządkowania bazy – odtworzenia indeksów, usunięcia niepotrzebnych danych, uporządkowania struktur wewnętrznych bazy. Operacja taka wymaga wyłączenia bazy z pracy, i może być długotrwała. Jej wykonanie zalecane jest jednak co najmniej raz na kilka – kilkanaście miesięcy, w zależności od charakteru i stopnia wykorzystania bazy

16. **Do katalogów poszczególnych programów mają dostęp tylko i wyłącznie pracownicy korzystający z danego programu.** Uruchomienie programu, dostęp, wprowadzanie i modyfikacja danych zapisanych w systemie chroniony jest systemem haseł na trzech poziomach:

- hasło dostępu do sieci
- hasło dostępu do programu
- kod operatora uprawniający do rejestrowania danych

Dodatkowo na każdym stanowisku zainstalowany jest firewall chroniący przed dostępem osób niepowołanych do komputera pracującego w sieci.

17. Szczegółowe zadania poszczególnych modułów opisane są w **dokumentacji papierowej** dołączonej do oprogramowania.

18. **Księgi rachunkowe** są trwale oznaczone nazwą jednostki , nazwą danego rodzaju księgi rachunkowej oraz nazwą programu przetwarzania , wyraźnie oznaczone co do roku obrotowego , okresu sprawozdawczego i daty sporządzenia.

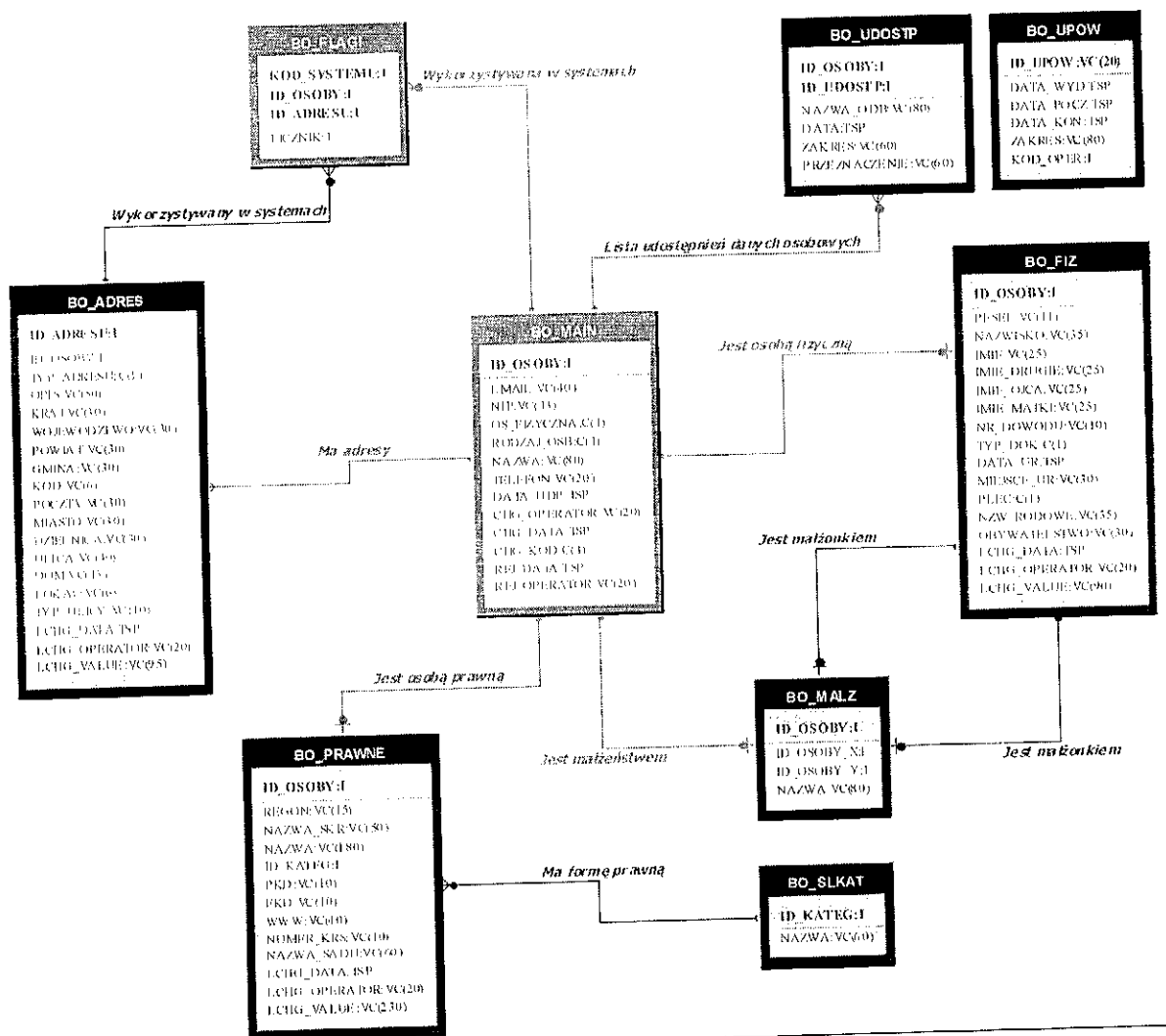
Zachowana jest automatyczna kontrola ciągłości zapisów , przenoszenia obrotów i sald. Wydruki ksiąg rachunkowych składają się z automatycznie numerowanych stron

II. Baza osobowa – opis struktur danych

Baza Osobowa wykorzystywana w programach *U.I. INFO-SYSTEM* powstała w oparciu o model relacyjnej bazy danych. Poniższa dokumentacja dotyczy oprogramowania, współpracującego z Bazą Osobową, w wersjach z października 2004 r. lub późniejszych.

Tabele składające się na strukturę Bazy Osobowej

Opis struktury bazy powstał zgodnie z wymaganiami § 4 pkt 3 Rozporządzenia Ministra Spraw Wewnętrznych i Administracji z 29 kwietnia 2004 r. (Dz.U. Nr 100, poz. 1024).



Schemat relacyjnej struktury tabel Bazy Osobowej

BO_MAIN

Tabela zawiera podstawowe dane osobowe podmiotu.

Nazwa pola	Opis
ID_OSOBY	Identyfikator podmiotu (klucz główny)
RODZAJ_OSB	Rodzaj podmiotu: 'F' – osoba fizyczna, 'P' – osoba prawna (firma), 'M' – małżeństwo.
NAZWA	Nazwa podmiotu (ograniczona do 80 znaków)
NIP	Numer NIP
TELEFON	Numer telefonu
EMAIL	Adres poczty elektronicznej
DATA_UDP	Data ostatniego udostępnienia danych osobowych osobie, której te dane dotyczą
REJ_DATA	Data wprowadzenia danych osobowych do bazy
REJ_OPERATOR	Nazwa operatora, który wprowadził dane osobowe do bazy
CHG_DATA	Data ostatniej modyfikacji danych osobowych podmiotu
CHG_OPERATOR	Nazwa operatora, który jako ostatni modyfikował dane osobowe
CIIG_KOD	Kod na oznaczenie źródła danych
OS_FIZYCZNA	Czy podmiot jest osobą fizyczną (niewykorzystywane)

BO_FIZ

Tabela zawiera dane specyficzne dla osoby fizycznej.

Nazwa pola	Opis
ID_OSOBY	Identyfikator podmiotu (klucz obcy; odwołuje się do wartości klucza głównego tabeli BO_MAIN)
PESEL	Numer PESEL
NAZWISKO	Nazwisko
IMIE	Imię
IMIE_DRUGIE	Drugie imię
IMIE_OJCA	Imię ojca
IMIE_MATKI	Imię matki
DATA_UR	Data urodzenia
MIEJSCE_UR	Miejscowość urodzenia
TYP_DOK	Typ dokumentu: 'D' – dowód osobisty, 'P' – paszport, 'R' – prawo jazdy
NR_DOWODU	Numer dokumentu (typ dokumentu zawiera pole TYP_DOK)
PLEC	Płeć: 'K' – kobieta, 'M' – mężczyzna
NZW_RODOWE	Nazwisko rodowe
OBYWATELSTWO	Obywatelstwo
LCHG_DATA	Data ostatniej zmiany danych
LCHG_OPERATOR	Operator, który jako ostatni modyfikował dane
LCHG_VALUE	Nazwisko i imię przed ostatnią zmianą

BO_PRAWNE

Tabela zawiera dane specyficzne dla osób prawnych (także firmy osób fizycznych prowadzących działalność gospodarczą).

Nazwa pola	Opis
ID_OSOBY	Identyfikator podmiotu (klucz obcy; odwołuje się do wartości klucza głównego tabeli BO_MAIN)
REGON	Numer REGON
NAZWA	Pełna nazwa
NAZWA_SKR	Nazwa w postaci skróconej
NUMER_KRS	Numer nadany przedsiębiorstwu przez Krajowy Rejestr Sądowy
NAZWA_SADU	Nazwa sądu, który zarejestrował przedsiębiorstwo
PKD	Kod PKD podstawowego rodzaju działalności gospodarczej
EKD	Kod EKD
WWW	Adres strony www związanej z przedsiębiorstwem
ID_KATEG	Identyfikator formy prawnej (klucz obcy; odwołuje się do wartości klucza głównego tabeli BO_SLKAT)
LCHG_DATA	Data ostatniej zmiany danych
LCHG_OPERATOR	Operator, który jako ostatni modyfikował dane
LCHG_VALUE	Nazwa przed ostatnią zmianą

BO_MALZ

Tabela zawiera dane małżeństwa.

Nazwa pola	Opis
ID_OSOBY	Identyfikator podmiotu (klucz obcy; odwołuje się do wartości klucza głównego tabeli BO_MAIN)
NAZWA	Nazwa małżeństwa
ID_OSOBY_X	Identyfikator męża (klucz obcy; odwołuje się do wartości klucza głównego tabeli BO_FIZ)
ID_OSOBY_Y	Identyfikator żony (klucz obcy; odwołuje się do wartości klucza głównego tabeli BO_FIZ)

BO_ADRES

Tabela zawiera adresy danego podmiotu.

Nazwa pola	Opis
ID_ADRESU	Identyfikator danych adresowych (klucz główny)
ID_OSOBY	Identyfikator podmiotu (klucz obcy; odwołuje się do wartości klucza głównego tabeli BO_MAIN)
TYP_ADRESU	Typ danych adresowych: 'M' – meldunkowy, 'K' – korespondencyjny, 'Z' – zamieszkania, 'T' – tymczasowy, 'S' – siedziba, 'I' – inny
KRAJ	Nazwa kraju
WOJEWODZTWO	Województwo
POWIAT	Powiat
GMINA	Gmina
MIASTO	Miejscowość
ULICA	Ulica
DOM	Numer domu
LOKAL	Numer lokalu
KOD	Numer kodu pocztowego
POCZTA	Nazwa poczty
DZIELNICA	Nazwa dzielnicy
TYP_ULICY	Typ ulicy (aleja, plac, ulica, ...)
OPIS	Postać opisowa adresu
LCHG_DATA	Data ostatniej zmiany danych adresowych
LCHG_OPERATOR	Operator, który jako ostatni modyfikował dane adresowe
LCHG_VALUE	Postać adresu przed ostatnią zmianą w postaci pojedynczego łańcucha znaków (konkatenacja pól MIASTO, ULICA, DOM, LOKAL)

BO_UDOSTP

Tabela zawiera informacje o udostępnianiu danych osobowych tzw. odbiorcom.

Nazwa pola	Opis
ID_UDOSTP	Identyfikator wpisu związanego z udostępnieniem danych osobowych.
ID_OSOBY	Identyfikator podmiotu, którego dane zostały udostępnione (klucz obcy; odwołuje się do wartości klucza głównego tabeli BO_MAIN)
NAZWA_ODB	Nazwa odbiorecy danych osobowych
DATA	Data udostępnienia danych osobowych
ZAKRES	Zakres udostępnionych danych osobowych
PRZEZNACZENIE	Cel udostępnienia danych osobowych

BO_UPOW

Tabela zawiera upoważnienia do przetwarzania danych osobowych wystawione przez administratora danych osobowych.

Nazwa pola	Opis
ID_UPOW	Numer upoważnienia w postaci łańcucha znaków (klucz główny)
DATA_WYD	Data wystawienia upoważnienia
DATA_POCZ	Data początku obowiązywania upoważnienia
DATA_KON	Data końca obowiązywania upoważnienia
ZAKRES	Zakres upoważnienia
KOD_OPER	Identyfikator użytkownika (klucz obcy; odwołuje się do wartości klucza głównego tabeli OP_OPER, zawierającej zbiór wszystkich operatorów mających dostęp do bazy)

BO_SLKAT

Słownik form prawnych.

Nazwa pola	Opis
ID_KATEG	Identyfikator formy prawnej (klucz główny)
NAZWA	Nazwa formy prawnej

BO_FLAGS

Tabela zawiera licznik użyć danych osobowych i adresowych w różnych systemach.

Nazwa pola	Opis
KOD_SYSTEMU	Identyfikator systemu (klucz obcy; odwołuje się do wartości klucza głównego tabeli IS_REJESTR)
ID_OSOBY	Identyfikator podmiotu (klucz obcy; odwołuje się do wartości klucza głównego tabeli BO_MAIN)
ID_ADRESU	Identyfikator adresu (klucz obcy; odwołuje się do wartości klucza głównego tabeli BO_ADRES)
LICZNIK	Licznik użyć podmiotu w danym systemie

Identyfikowanie osób w bazie

Każda osoba zapisana w bazie ma nadawany identyfikator w postaci kolejnej liczby całkowitej (brak ukrytych znaczeń – spełnienie wymagań art.28 ust.3 Ustawy).

Przepływ danych pomiędzy systemami

Poszczególne systemy wiążą swoje elementy z Bazą Osobową poprzez identyfikator osoby, odwołujący się do wartości pola ID_OSOBY z tabeli BO_MAIN. Dodatkowo może być wskazywany identyfikator danych adresowych, związany z polem ID_ADRESU z tabeli BO_ADRES (§ 4 pkt 4 Rozporządzenia).

Programy wykorzystują dane osobowe zgodnie z art.23 ust.1 pkt 2 Ustawy (przetwarzanie na mocy prawa).

III. Firewall

Ochronę sieci wewnętrznej zapewnia sprzętowo-programowy firewall oparty na CISCO 1812.

Zawiera on:

- system kontroli e-mail,
- system kontroli treści WWW
- system firewall
- system blokowania włamań
- systemy szyfrujące SSL

IV. Przetwarzanie danych osobowych od strony programów. Kontrola dostępu

Dostęp użytkownika (operatora) do danych osobowych od strony programów może być kontrolowany na dwóch poziomach. W obu poziomach warunkiem koniecznym jest posiadanie, nadanych przez administratora, uprawnień do przetwarzania danych osobowych. Dostępne są następujące rodzaje uprawnień:

- wgląd do danych osobowych,
- dodawania nowych danych osobowych,
- modyfikowanie istniejących danych osobowych,
- usuwanie danych osobowych,
- administrator danych osobowych.

W przypadku pierwszego poziomu posiadanie odpowiednich uprawnień jest także warunkiem wystarczającym do korzystania z Bazy Osobowej.

Drugi poziom kontroli wprowadza upoważnienia do przetwarzania danych osobowych.

Nadawane są one użytkownikowi przez administratora na czas określony.

Na drugim poziomie dostęp do danych osobowych jest możliwy tylko z ważnym upoważnieniem. Dzięki posiadaniu przez użytkownika takiego upoważnienia nie staje się on tzw. odbiorcą danych (zgodnie z art. 7 pkt 6 Ustawy).

Odnotowywane zdarzenia związane z przetwarzaniem danych

Dla każdego zestawu danych osobowych odnotowywane są następujące zdarzenia (wymogi związane z § 7 Rozporządzenia):

- wprowadzenie danych osobowych z podaniem daty oraz nazwy operatora wprowadzającego te dane,
- ostatnia modyfikacja danych osobowych z podaniem daty oraz nazwy operatora, który modyfikację wykonał,
- udostępnienie danych tzw. odbiorcy, z podaniem daty, nazwy tego odbiorcy, zakresu oraz celu udostępnienia tych danych.

W bazie danych nie jest odnotowywany sprzeciw osoby, której dane są przetwarzane, ponieważ przetwarzanie tych danych odbywa się na mocy art.23 ust.1 pkt 2 Ustawy.

Prawo do udostępniania danych osobowych odbiorcom ma tylko użytkownik z uprawnieniami administratora danych osobowych. Dane udostępniane są w formie wydruku poprzez dedykowane okno dialogowe.

Raporty

Programy korzystające z Bazy Osobowej pozwalają na sporządzenie i wydrukowanie raportu zawierającego informacje dotyczące danej osoby zgodnie z § 7 ust.1 Rozporządzenia.

Przetwarzanie danych niejawnych

Baza Osobowa nie jest przeznaczona do przetwarzania informacji niejawnych wobec czego nie posiada certyfikatu wystawionego przez właściwą służbę ochrony państwa (treść § 8 Rozporządzenia nie ma zastosowania).

V. Opis modułu FK – Księgowość budżetowa

Zakres funkcji systemu księgowości budżetowej

Program działa na nowoczesnej, wydajnej i łatwej w rozbudowie bazie danych SQL InterBase, zapewniając szybki i wygodny dostęp do danych, ale przede wszystkim gwarantując bezpieczeństwo danych. W celu optymalizacji czasu dostępu do danych oparty jest on na języku SQL, jednym z najlepszych obecnie. Wykorzystanie zupełnie nowych mechanizmów pozwala na osiągnięcie rezultatów, które do tej pory były nieosiągalne. Aby ułatwić korzystanie z programu dotychczasowym użytkownikom, w formie zewnętrznej program jest bardzo zbliżony do naszych poprzednich programów działających w systemie DOS.

Główne funkcje i możliwości systemu KBiP to:

- zakładanie i aktualizacja planu kont syntetycznych i analitycznych,
- ewidencja dokumentów księgowych według wprowadzonych kont, syntetycznych i analitycznych,
- ewidencji planu dochodów i wydatków oraz zmian,
- sporządzanie sprawozdań budżetowych,
- jednoczesne prowadzenie planu i księgowości budżetowej,
- możliwość prowadzenia budżetu w ujęciu zadaniowym, tworzenie wydruków obrotów na poszczególnych zadaniach,
- wydzielony słownik zadań,
- konta kontrahentów niezależne od kont księgowych,
- wprowadzanie bilansu otwarcia na kontach i klasyfikacjach dokumentem,
- jednoczesna obsługa wielu jednostek, bez konieczności wykonywania kolejnych instalacji programu,
- możliwość przenoszenia danych między jednostkami fizycznie odrębnymi,
- obieranie danych z wersji DOSowej,
- pełna parametryzacja wydruków, zarówno ich wyglądu jak i zakresu wyboru danych,
- duża różnorodność wydruków,
- ewidencja danych o kontrahentach wspólna dla wszystkich jednostek,
- duża konfigurowalność programu,
- konfigurowalność formatek dekretacji,
- obsługa kont księgowych w maksymalnej postaci 8-członów 5-cyfrowych,
- rozszerzenie klasyfikacji o 4-cyfrową pozycję,
- wykonywanie podstawowych wydruków sprawozdawczości budżetowej (RB27, RB28, RB30, RB31, RB50 i inne) w oparciu o zadekretowane dane z możliwością ich edycji, według obowiązujących druków,
- wykonywanie sprawozdawczości zbiorczej z wielu jednostek, tzn. sumaryczne zestawienie danych z kilku jednostek na jednym RB,
- wykonywanie wydruków w postaci wykresów (w tym wykonania planu),
- możliwość przenoszenia danych do BudzetuST,
- śledzenie zmian obrotów kont i klasyfikacji w trakcie dekretacji,
- parowanie dokumentów rozliczeń z kontrahentami,
- potwierdzanie sald kontrahentów,
- kontrola poprawności wprowadzanych dekretacji,
- kontrola przekroczenia planu,
- szybki dostęp do słowników jako podpowiedzi przy wyborze danych i w trakcie dekretacji,
- uzupełnianie słowników w trakcie dekretacji, przy braku danych, bez konieczności uruchamiania innych opcji programu,

- pełna swoboda w modyfikacji wprowadzonych dokumentów, a jeszcze nie zatwierdzonych,
- możliwość przeglądania dokumentów już zatwierdzonych,
- możliwość wyszukiwania dokumentów według dowolnych kryteriów.

System umożliwia obsługę wielu rejestrów bez potrzeby wykonywania kolejnych instalacji, jak miało to miejsce w wersji DOSowej programu. Dla każdego rejestru prowadzony jest osobno PLAN (w postaci księgi pomocniczej), razem z zaplanowanymi ZADANIAMI, układ KLASYFIKACJI, KONT, KONT KONTRAHENTÓW oraz KSIEGA GŁÓWNA. Dane o KONTRAHENTACH są prowadzone dla wszystkich rejestrów wspólnie. Oznacza to, że dane o kontrahencie wprowadzone dla dowolnego rejestru są widoczne przez inne rejestry. Zamykanie miesiąca/ roku, konfigurowanie programu odbywa się dla każdego rejestru osobno.

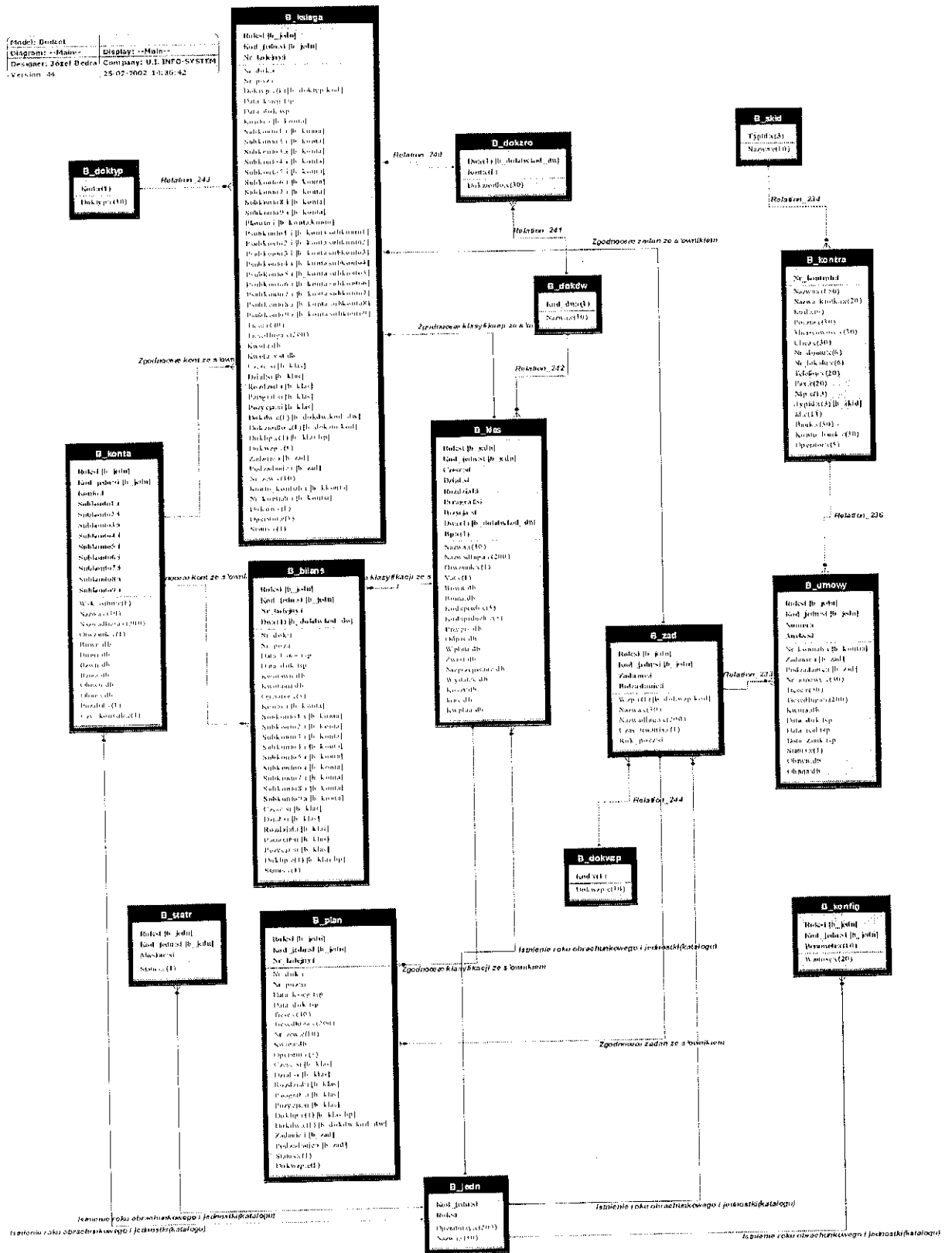
Ponadto księgowość można prowadzić zarówno w ujęciu dokumentowym jaki i dekretacyjnym, z czym wiąże się inny sposób księgowania i numeracji dokumentów.

Rok obrachunkowy i rejestr

Program pozwala na prowadzenie księgowości w rozdzieleniu na lata kalendarzowe. Każdy rok kończy się jego zamknięciem, co powoduje wygenerowanie bilansu zamknięcia na kontach księgowych i klasyfikacjach oraz blokuje możliwość jakichkolwiek zmian w rozliczeniach i wprowadzania nowych księgowości. Tym samym generowane są bilanse otwarcia na kontach księgowych roku następnego (po jego uprzednim otwarciu), przy czym przeksięgowania między kontami następują według schematu zdefiniowanego przez użytkownika. Dokumenty bilansu otwarcia są generowane jako dokumenty podlegające edycji. W przypadku pomyłki użytkownik może je skorygować. Jednakże, aby dane stały się widoczne dla systemu, należy je zatwierdzić, co powoduje, że dokumentu już nie można zmienić. Wówczas wszelkie zmiany trzeba wprowadzać nowym dokumentem. Otwarcie nowego roku powoduje powielenie planu kont i klasyfikacji z roku poprzedniego, przy czym użytkownik ma możliwość modyfikacji danych. Otwarcie nowego roku nie wymaga zamknięcia roku poprzedniego, dopuszczalne jest prowadzenie księgowości z wielu lat. Dane z roku zamkniętego pozostają do wglądu, bez możliwości wprowadzania nowych danych. W obrębie roku księgowego (obrachunkowego) możemy tworzyć tzw. rejestry, które są od siebie niezależne. Dla każdego z osobna trzeba zdefiniować plan kont i klasyfikacji. Pozwala to na prowadzenie ewidencji dokumentów w rozbiciu na dowolne księgi pomocnicze w jednym programie, bez potrzeby robienia kolejnych instalacji programu i tworzenia odrębnych baz danych. Dla każdego rejestru prowadzona jest odrębna księga główna i ewidencja planu.

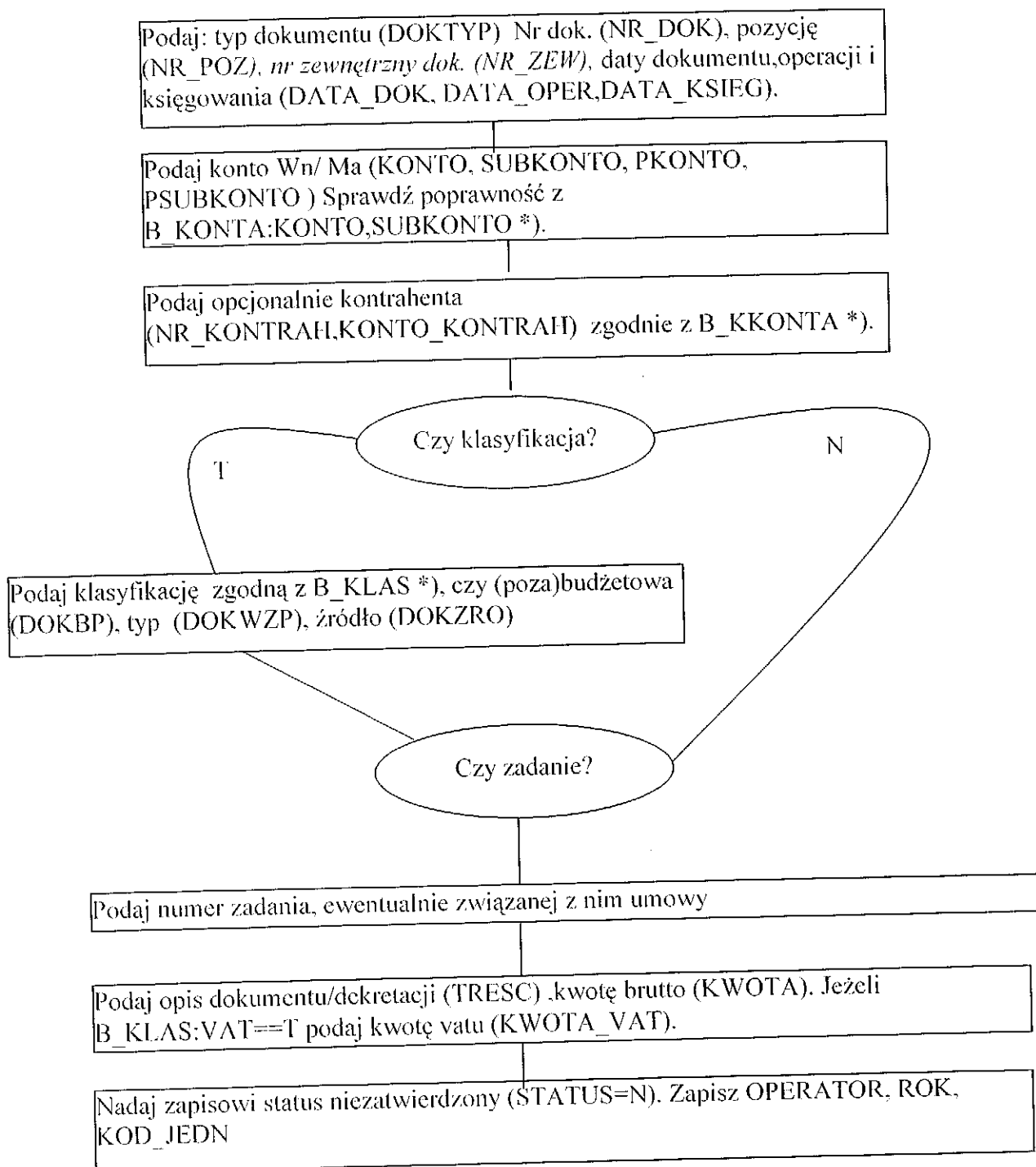
Program pozwala na przełączanie się między latami obrachunkowymi i rejestrami bez potrzeby ponownego uruchamiania programu (opcje: *Zmiana roku*, *Zmiana rejestru*). Aktywny rok i rejestr jest wyświetlany na pasku tytułowym programu. Możliwe jest tworzenie zestawień budżetowych (Rb) z kilku rejestrów w obrębie tego samego roku obrachunkowego, jak również sporządzanie zestawień obrotów i sald z wybranych rejestrów.

Schematyczne powiązania i pola podstawowych tabel programu KBiP¹



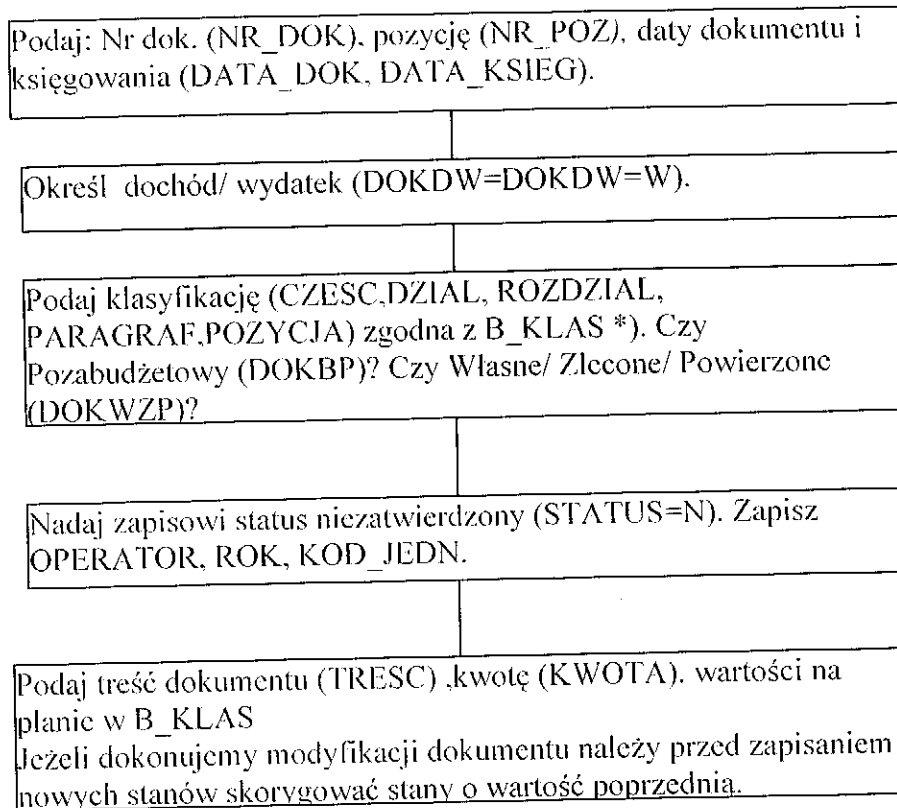
¹ Jest to uproszczony schemat tabel.

Operacja KSIĘGOWANIA BUDŻETU:



*) Sprawdzanie zgodności danych z tabelami odbywa się przy próbie zamknięcia dokumentu.

Operacja WPROWADZANIE PLANU :



*) Sprawdzanie zgodności danych z tabelami odbywa się przy próbie zamknięcia dokumentu.

Operacja ZATWIERDZANIE (wszelkich) DOKUMENTÓW:

Wyświetl wszystkie dokumenty o statusie STATUS=N wprowadzone przez danego operatora. W przypadku próby wprowadzania poprawek wywołaj operację wprowadzania dokumentu z polami edycyjnymi wypełnionymi dotychczasowymi danymi. W przypadku zatwierdzania dokumentu nadaj status STATUS=Z i zablokuj możliwość edycji. Sprawdź czy miesiąc księgowy nie jest zamknięty.

Operacja ZAMKNIĘCIA MIESIĄCA / ROKU

Uwaga: operacja zamknięcia miesiąca grudnia jest operacją zamknięcia roku.

Powyższa operacja jest dwu etapowa.

1. etap – zatwierdzenie (zmiana wartości B_STATR::STATUS z O na T), powodujący blokadę księgowania, z możliwością programowego przywrócenia wartości O.
2. etap - zamknięcie (zmiana wartości B_STATR::STATUS z T na Z), powodujący blokadę księgowania, bez możliwości dalszej modyfikacji.

Zamknięcie odbywa się osobno dla każdego rejestru w obrębie roku.

VI. Opis modułu Podatki

System *PODATKI* przygotowany jest do prowadzenia ewidencji nieruchomości i podatników, naliczania podatku i drukowania decyzji wymiarowych oraz zmieniających dla podatku od nieruchomości, rolnego, leśnego oraz łącznego zobowiązania pieniężnego, jak również do wprowadzania i księgowania deklaracji podatkowych (dla osób prawnych). Dla realizacji tych celów tworzone i utrzymywane są zbiory danych, zawierające szczegółowe informacje zarówno o podmiotach (osoby fizyczne lub prawne) jak i przedmiotach opodatkowania. Ich szczegółowość odpowiada zakresom informacji opisanym w najnowszych ustawach i rozporządzeniach dotyczących opodatkowania, wymaganych dla poszczególnych rodzajów zobowiązań.

System, w zależności od konfiguracji, obsługuje zarówno podatki od osób fizycznych jak i prawnych. Podstawowe różnice widoczne są na poziomie naliczania podatku (naliczanie i księgowanie decyzji – dla osób fizycznych, wprowadzanie i księgowanie deklaracji - dla osób prawnych) oraz wprowadzania i edytowania podmiotów opodatkowania, czyli wpisów bazy osobowej (inne struktury danych dla osób fizycznych i prawnych).

Podstawową jednostką danych systemu jest *jednostka opodatkowania (nieruchomość)* - rozumiana tutaj jako opis danych podmiotu opodatkowania, wraz z danymi dotyczącymi poszczególnych rodzajów zobowiązań podatkowych. Każda jednostka posiada swój unikalny numer ewidencyjny, identyfikujący ją w systemie. Jednostkę można wyobrazić sobie jako odpowiednik teczki, zawierającej wszystkie dane o właścicielach nieruchomości i ich zobowiązaniach, o naliczonych i zaksięgowanych na koncie księgowym przypisach i odpisach wynikających ze stanu posiadania oraz o wystawionych decyzjach podatkowych lub zaksięgowanych deklaracjach.

Pliki i katalogi systemu Podatki:

- ..\PODATKI - katalog systemu podatki
- ..\PODATKI\MAIN - główny katalog systemu podatki
 - PODATKI.EXE - aplikacja
 - ADMIN.EXE - program służący do administracji operatorami
 - PODATKI.XML - plik zawierający dane konfiguracyjne
 - PODATKI.INI - plik zawierający dane konfiguracyjne z możliwością ich zmiany z poziomu programu
 - DBVIEWER.EXE - program służący do bezpośredniego dostępu do bazy danych
- ZMIANY.TXT - rejestr wszystkich zmian w systemie
- ..\PODATKI\DATA - katalog z bazą danych
 - IS_PDK.GDB - baza danych
- ..\PODATKI_WZORCE - Katalog w którym domyślnie przechowywane będą wzorce decyzji
 - DW_PL.DOK.DOK
 - DW_PL_.RTF
 - DW_PL.ZP.DOK
 - DW_PL.ZP_.RTF
 - DW_PN.DOK
 - DW_PN_.RTF

DW_PR.DOK
DW_PR_.RTF
PP_DEC.RTF
.. \PODATKI\WZORCE\DOKUMENTY - Katalog w którym domyślnie
przechowywane będą wzorce wydruku
różnych dokumentów

VII. Opis modułu Księgowość zobowiązań

System Księgowość Zobowiązań jest przygotowany do rozliczanie zobowiązań płatników na rzecz jednostek administracji lokalnej. Rozliczenie to odbywa się w ramach założonego dla płatnika lub grupy płatników konta, na którym rejestrowane są różne typy operacji księgowych. Konto obrazuje wysokość należności, które płatnik (lub ich grupa) zobowiązany jest spłacić jednostce.

Należności takie (np. podatek od nieruchomości) najczęściej rozkładane są na kilka rat i rozliczane w skali roku. Przedstawieniem tych rat w opisywanym systemie są operacje księgowe zwane przypisami. Zmiana wysokości zobowiązania realizowana jest poprzez przypisy i odpisy korygujące. Spłata należności dokonywana jest za pomocą księgowania typu wpłata. W przypadku, gdy na koncie występuje nadpłata istnieje możliwość jej zwrotu bądź też przeksięgowania na inne konto tego samego płatnika. Zaległość na koncie można spłacić, naliczane są wtedy automatycznie należne odsetki i koszty administracyjne. Zaległość można również umorzyć. Nie naliczane są wtedy żadne odsetki i koszty.

System Księgowości Zobowiązań przystosowany jest do pracy zarówno na pojedynczym stanowisku jak i w sieci z wieloma użytkownikami. Każdy z nich przystępując do pracy podaje swoją nazwę i hasło. Jakakolwiek operacja księgowa sygnowana jest kodem operatora zalogowanego do systemu.

Schemat współpracy pomiędzy systemami księgowymi i wymiarowymi:

A) systemy wymiarowe:

1. Założenie konta wymiarowego
2. Wprowadzenie informacji wymiarowych
3. Dołączenie istniejących lub stworzenie nowych kont księgowych
4. Wykonanie dokumentu będącego podstawą naliczenia wymiaru (decyzja, umowa, faktura)
5. Naliczenie wymiaru
6. Zmiany danych wymiarowych
7. Wykonanie dokumentu korygującego wymiar
8. Ponowne naliczenie wymiaru (przypisy lub odpisy korygujące)
9. Wykonywanie zestawień wymiarowych

B) Księgowość zobowiązań

1. Przyjmowanie wpłat z możliwością przesyłania ich do bufora kasy
2. Rozliczanie płatności: zaległości, odsetki, koszty itp.
3. Wystawianie upomnień i tytułów wykonawczych
4. Zamykanie roku
5. Wykonywanie zestawień księgowych
6. Przygotowanie danych dla księgowości budżetowej

C) Kasa

1. Przyjmowanie wpłat i przesyłanie ich do księgowości
2. Zatwierdzanie wpłat przysłanych z księgowości
3. Wykonywanie zestawień i raportów kasowych
4. Przygotowanie danych dla księgowości budżetowej

System Księgowości zobowiązań instalowany jest w katalogu **„AKSZOB**. Instalowane są wtedy następujące pliki w następujących katalogach:

..\K SZOB...

- Admin.exe - program służący do administracji operatorami
- DB_Viewer.exe - program służący do bezpośredniego dostępu do bazy danych
- Kszob.exe - aplikacja
- KszobD2W.exe
- wisql32.exe
- kszob.xml - plik zawierający dane konfiguracyjne

..\K SZOB\DATA...

- IS_PDK.GDB - baza danych

..\K SZOB\HELP - katalog z plikami pomocy

..\K SZOB\UPDATE - katalog z plikami uaktualnień

..\K SZOB\WZORCE - katalog, w którym domyślnie przechowywane będą wzorce pokwitowań

- K103.DOC - wzorzec pokwitowania K103
- BDW.DOC - wzorzec bankowego dowodu wpłaty
- KW.DOC - wzorzec dowodu wypłaty
- KP.DOC - wzorzec dowodu wpłaty

VIII. Opis modułu Środki trwałe

Główne funkcje i możliwości systemu ŚT to:

- ewidencja środków trwałych;
- ewidencja umorzeń środków trwałych;
- ewidencja wyposażenia i pozostałych środków trwałych;
- ewidencja i inwentaryzacja wyposażenia;
- umorzenie jest naliczane automatycznie w momencie wprowadzenia nowego środka lub zmiany jego wartości w okresach miesięcznych;
- całość ewidencji ujmowana jest w okresach rocznych, zamknięcie roku powoduje generowanie bilansu otwarcia na rok następny;
- wybór danych do sprawozdania SG-01;
- możliwość przeprowadzenia inwentaryzacji i sporządzenie protokołu rozbieżności; sporządzanie tabliczek inwentarzowych

Pliki i katalogi systemu Środki trwałe:

- ..AST - katalog systemu podatki
- ..AST\MAIN - główny katalog systemu podatki
 - ST.EXE - aplikacja
 - ADMIN.EXE - program służący do administracji operatorami
 - ST.XML - plik zawierający dane konfiguracyjne
 - ST.INI - plik zawierający dane konfiguracyjne z możliwością ich zmiany z poziomu programu
 - DBVIEWER.EXE - program służący do bezpośredniego dostępu do

IX. Pakiet oprogramowania VULCAN Kadry /Płace Optivum

Za pomocą pakietu oprogramowania przygotowywane są wypłaty wynagrodzeń z tytułu umów o pracę i umów zlecenia, rozliczane nieobecności, rozliczane składki na ubezpieczenie społeczne i zdrowotne, przygotowywane dane dla programu **Płatnik**, prowadzone kartoteki pracowników (zarobkowe, zasiłkowe, absencji, podatkowe), rozliczane podatek za ubiegły rok, tworzone i drukowane różnorodne dokumenty i zestawienia. Program pozwala sporządzać przelewy w formie pliku przelewów w wybranym standardzie **bankowości elektronicznej**, w formie wydruku przelewów na różnych blankietach (zwykłe, podatkowe, do ZUS).

Program prowadzi rejestry umów pracowników i wynikających z nich składników wynagrodzeń, sposobu rozliczania się pracownika z ZUS-em i urzędem skarbowym, stałych świadczeń i zobowiązań pracownika, rachunków bankowych pracownika, nieobecności pracowników. Płace Optivum eksportują dane do systemu informacji oświatowej (SIO).

X. Pakiet oprogramowania Corporate Banking

System bankowości elektronicznej Corporate Banking wyposażony jest w moduł transmisyjny z użyciem protokołu MCFT, czyli EPFT uzupełniony o zewnętrzny podpis w postaci klucza sesyjnego dla każdej paczki transmisyjnej. Lista użytkowników administrowana jest przez administratora który ma uprawnienia kontrolne. Paczki dokumentów rozliczeniowych przed wysłaniem szyfrowane są algorytmem wymuszonym przez tzw. dwie ręce.